

# Bilancio Sociale CHRONOS SOCIETA' COOPERATIVA SOCIALE 2023

Bilancio sociale predisposto ai sensi dell'articolo 14 del D. Lgs. n.117/2017.

Bilancio sociale elaborato attraverso il modello Iscoop di Legacoopsociali (CC BY-NC 4.0)

### Introduzione

Al fine di fornire gli opportuni elementi di sintesi per la valutazione dell' andamento economico e di funzionamento operativo della Cooperativa si forniscono a seguire i seguenti rilievi.

L'anno 2023 ha visto il consolidarsi della ripresa dell'attività in modo ordinario, determinando di fatto il superamento dell'emergenza Covid, seppur trascinando alcuni aspetti residuali, anche di ordine burocratico, che qualche limite continuano a determinarlo, ma tant'è: come sappiamo, ciò deriva dall'assimilazione dei nostri servizi alla macroarea dei servizi per persone fragili, anche se in molti casi ciò non è congruente nei fatti con le nostre realtà.

Resta da confermare, se ve ne fosse bisogno, la rilevanza della questione metodologica, che consente di accompagnare la quotidianità dell'impegno di tutti, grazie al contributo di tutti i partecipanti e lavoratori della cooperativa.

L'impegno partecipato, in particolare attraverso il confronto interno ai vari coordinamenti operativi, ha consentito di dare seguito ad una intelligenza collettiva e comprensiva che consente i risultati economici ed operativi di cui abbiamo riscontro, anche in termini di relazione con gli enti invianti, come rilevabile dalla dimensione continuativa degli inserimenti, nonostante le difficoltà economiche del periodo.

Al fine di esplicitare l'attività ordinaria svolta dalla Cooperativa nell'esercizio concluso al 31 dicembre 2023, si forniscono i seguenti dettagli.

#### *Annotazioni riguardo l'operatività dell'impresa*

Oltre alla gestione ordinaria dei progetti di servizio della cooperativa, che è proceduta, come accennato sopra, in modo ordinato e con rimandi positivi da parte degli utenti e dei committenti, si connotano come elementi salienti le puntualizzazioni a seguire.

Presso la RAF di Pessione si è andato consolidando il progetto di intervento residenziale per persone con disturbo dello spettro autistico, sulla cui scorta si è andata allargando l'offerta di servizio, con particolare riferimento al Progetto Onda ed al territorio di Rivoli, grazie a percorsi di formazione comuni ed integrazione delle competenze.

Nel mese di settembre è stata aperta la comunità alloggio "Le Stelle", in via Spoleto 9, primo piano, definita in accordo con la Città di Torino.

Altrettanto, si è proceduto allo spostamento del CAD "Arte Pura", al piano terreno dell'immobile.

In relazione alla struttura di Moncalieri, il progetto di costruzione è stato definitivamente soppresso, si è proceduto ad effettuare una valutazione del terreno e complessiva dell'investimento, procedendo alla messa in vendita dell'area.

Abbiamo proceduto alla sistemazione dell'appartamento rispondente alla comunità alloggio "Kirikù", al fine di trasferirvi la comunità "La casa di Pallina". Ciò in quanto, anche in conseguenza della mancanza strutturale di operatori, pensiamo non via siano le condizioni per procedere alla riapertura della comunità "Kirikù".

#### *Considerazioni di ordine economico*

L'esercizio 2023 ha visto un incremento delle rette, in conseguenza di quanto indicato dalla Regione Piemonte in riferimento ai servizi per persone con disabilità. Ciò in tutti i casi in misura inferiore al +3,8% raggiungibile, in quanto articolata in modo differenziato tra territori e tipologia. All'incirca l'incremento si può considerare intorno ad un +2%.

Al contempo, si è registrata una tendenza a perdere qualche percentuale di inserimento, in modo tale che tuttavia il valore della produzione ha avuto un saldo positivo nel confronto con l'anno precedente.

Dal punto di vista delle uscite, è ovviamente continuato il lavoro di razionalizzazione dei costi e dei fornitori, ma è indubbio che ciò ha una portata in qualche modo limitata, non potendo in alcun modo riguardare risparmi di spesa in quanto occorrente agli utenti per la loro migliore qualità della vita possibile.

Pertanto, è essenziale che in qualche modo si persegua l'obiettivo di riuscire ad adeguare le rette di accreditamento in modo che siano compatibili con le uscite occorrenti, come compito prioritario delle singole cooperative, ma soprattutto delle organizzazioni di rappresentanza.

A sostegno ulteriore di tale necessità, ove ve ne fosse bisogno, ricordiamo che nel corso dell'anno è andata verso la conclusione la trattativa di rinnovo del CCNL applicato, siglato nel mese di gennaio 2024. Al tempo in cui si scrive, pertanto, il nuovo contratto è in vigore ed applicato senza alcun riconoscimento nelle rette e nei contratti vigenti.

Il risultato economico operativo consente comunque di proporre, anche per quest'anno, l'erogazione del ristoro come integrazione delle retribuzioni dei soci lavoratori e di rafforzare il patrimonio della cooperativa.

### La lettera del Presidente

Come sempre, è impresa ardua cercare di sintetizzare quanto realizzato nell'anno dalla cooperativa. Però può essere utile quantomeno provare a circoscrivere la materia a cui ci si riferisce, perché alcuni rilievi forse non sono sempre ben presenti a chi si occupa, in generale, di servizi alle persone.

In sede di bilancio, infatti (ma non solo), le grandezze riguardano le valutazioni di ordine economico o al massimo alcuni altri numeri riferiti a titoli e capitoli quali il personale, i servizi prodotti e via discorrendo. Non che ciò non sia importante, ma viene già svolto negli appositi documenti di contabilità ed amministrazione.

Proviamo invece ad elaborare altri ordini di grandezza, che cerchino di cogliere la complessità a cui ci si riferisce: una complessità, peraltro, ineludibile.

Per dare un'idea, ciascuna comunità, aperta 24/7, "lavora" e "produce" per 8.760 ore nell'anno. Se pensiamo a dieci persone per comunità fanno 87.600 ore di vita.

Non è questa la sede per articolare qual è il contenuto specifico della declinazione della vita, ma possiamo facilmente immaginare cosa possa voler dire in termini di sostegno, attenzione, impegno, occorrenti per garantire ciò che necessita alle persone a noi affidate.

Ampliando lo sguardo, se moltiplichiamo questi numeri per venti servizi - ed è una stima approssimativa - arriviamo a oltre un milione e 500 mila ore di vita.

Ma non è ovviamente tutto, poiché a questa porzione vanno aggiunte le ore degli operatori, che nell'anno finiscono ad oltre 500 mila, e comprendono tutti i svariati compiti che occorrono a portare avanti la cooperativa: e sono anch'essi vita, eccome. Quindi, possiamo dire che la cooperativa ha prodotto "vita" - che ci piace molto più di lavoro, potendo comprendere le persone affidate in questo termine - per oltre 2 milioni di ore nell'anno, con tutto ciò che significa: questo è il valore numerico che definisce l'ambiente in cui si genera l'insieme delle attività svolte dalla cooperativa.

Ancora più in dettaglio, il singolo gruppo agisce sul terreno di una complessità ineludibile, come si accennava prima, in cui ciascuna cosa, persona, momento è correlata ad altre cose, persone, momenti che portano ciascun giorno, per dieci persone, a 240 ore, 14.400 minuti di vita. Se poi mettiamo insieme, in un giorno, i nostri soliti venti servizi e gli operatori, arriviamo oltre le 6.000 ore. Ore in cui si fa di tutto, perché la vita comprende tutto e tutto ciò che ci capita compone la nostra vita, singola e collettiva.

Pensare a queste cose non cambia la sostanza dei numeri del bilancio economico. Ma ci aiuta nella consapevolezza di come ambiente e cultura della cooperativa siano necessariamente il terreno in cui si gioca il futuro nostro e dei nostri servizi: sono queste le risorse su cui possiamo scommettere, peraltro le uniche ad essere esclusivamente nelle nostre mani.

### **Nota metodologica**

Il bilancio sociale, negli anni, documenta la prospettiva attraverso la quale la missione della cooperativa si è declinata, giungendo all'attuale assetto in termini di rapporti, radicamenti e risultati.

La forma descrittiva e di rilievo non è solo quantitativa e numerica, dunque richiama l'interesse sul bilancio della cooperativa nel suo apporto di servizi e i relativi ambiti territoriali in cui opera: è uno sforzo per dipanare una realtà composita e dinamica, entro la quale si ritrova la volontà di dar risalto ai servizi resi alla cittadinanza, nella loro quantità e qualità, la cui misura si ricava dall'insieme delle singole voci.

Il bilancio sociale come parte integrante di quello contabile descrive i rapporti con la rete istituzionale e informale e le aree territoriali con le specifiche di ogni servizio al fine di costruire legami solidi e concreti.

L'ultima parte presenta schematicamente e graficamente la composizione del corpo sociale, al quale si aggiungono i dati relativi alla formazione, sulla quale l'investimento della cooperativa è cospicuo per oneri economici e organizzativi.

E' stato redatto da un gruppo di lavoro che ha fatto riferimento alla Direzione della Cooperativa, con il contributo di responsabili di servizio, funzioni tecniche, interessati.

## **Identità**

## **Presentazione e dati Anagrafici**

### **Ragione Sociale**

CHRONOS Società Cooperativa Siglabile CHRONOS S.C.S.

### **Partita IVA**

04253720017

### **Codice Fiscale**

04253720017

### **Forma Giuridica**

Cooperativa sociale tipo A

Settore Legacoop

Sociale

Anno Costituzione

1982

Associazione di rappresentanza

Legacoop

## Consorzi

Consorzio R.I.S.O.

## Attività di interesse generale ex art. 2 del D.Lgs. 112/2017

### Tipologia attività

c) Prestazioni socio-sanitarie di cui al decreto del Presidente del Consiglio dei ministri del 14 febbraio 2001, pubblicato nella Gazzetta Ufficiale n. 129 del 6 giugno 2001, e successive modificazioni

### Descrizione attività svolta

La Cooperativa opera all'interno del segmento dei servizi assistenziali e socio-sanitari territoriali, in prevalenza attraverso la gestione di strutture residenziali e semi-residenziali per persone con disabilità psico-fisiche, anche gravi.

### Principale attività svolta da statuto di tipo A

Disabili - Centri socio-riabilitativi e strutture socio-sanitarie

Descrivere sinteticamente gli aspetti socio-economici del contesto di riferimento e i territori in cui si opera. Per contesto si intende non solo l'ambito geografico in cui si svolge l'attività, ma anche tutti quei fenomeni e tendenze di carattere generale, che possono avere natura economica, politica e sociale e che condizionano e influenzano le scelte e i comportamenti della cooperativa/consorzio.

La Chronos scs opera esclusivamente nella provincia di Torino. Per la Chronos scs la territorialità è un valore in quanto insistere su un territorio delimitato fa sì che sia più facile intercettarne i bisogni.

### Regioni

Piemonte

### Province

Torino

## Sede Legale

### Indirizzo

Via Rombò, 35

### C.A.P.

10098

### Regione

Piemonte

### Provincia

Torino

### Comune

Rivoli

### Telefono

011-9553401

### Fax

011-9553410

### Email

info@coopchronos.it

### Sito Web

www.coopchronos.it

## Sede Operativa

**Indirizzo**

Via Rombò, 35

**C.A.P.**

10098

**Regione**

Piemonte

**Provincia**

Torino

**Comune**

Rivoli

**Telefono**

011-9553401

**Fax**

011-9553410

**Email**

info@coopchronos.it

**Sito Internet**

www.coopchronos.it

## Storia dell'Organizzazione

### Breve storia dell'organizzazione dalla nascita al periodo di rendicontazione

Anno di costituzione: 23 settembre 1982

Sede Legale: Via Rombò, 35 – Rivoli (To) – c.a.p. 10098

Sede amministrativa: Via Rombò 35 – Rivoli (To) – c.a.p. 10098

Iscrizione al Registro Prefettizio: Sezione VIII n. 3208/8 del 22/07/1993

Iscrizione all' Albo delle Coop. Sociali: DPGR n. 1317 del 28/03/1995 al n.66/A.

Iscritta all' ALBO SOCIETA' COOPERATIVE con il numero A100976, data iscrizione 21/12/2004.

La Cooperativa Sociale CHRONOS è stata costituita il 29 settembre 1982, con l'obiettivo sociale di tutelare, mantenere e recuperare la salute psicofisica di uomini, donne, bambini.

Lo stile e la volontà della Cooperativa hanno portato a costituire, nel tempo, un rapporto privilegiato ed in costante evoluzione con il territorio in cui si opera, creando legami solidi con le famiglie dei fruitori dei servizi, con i soggetti attivi della società locale - scuole, servizi sociosanitari, istituzioni, associazioni - in generale con tutti gli interessati ai servizi.

Tutti i servizi della cooperativa hanno lo scopo di favorire l'integrazione, delle persone che ne usufruiscono, nel tessuto sociale in cui sono chiamati a vivere, tessendo una trama in cui nessuno si perda ed in cui a ciascuno venga dato valore.

Con coerenza, pertanto, tutti gli interventi sono attuati in stretta collaborazione con le strutture ed i servizi sociosanitari del territorio.

## Mission, vision e valori

### Mission, finalità, valori e principi della cooperativa

#### Mission

La missione della Cooperativa Sociale Chronos è creare un legame con la comunità locale, per valorizzare in chiave solidaristica ed imprenditoriale le potenzialità di cui ogni territorio dispone per fronteggiare i bisogni dei cittadini, in particolare dei più deboli e svantaggiati. Deve pertanto essere sviluppata un' azione costante di radicamento, di costruzione di rapporti con i cittadini, con i gruppi sociali e con le istituzioni, opzioni queste inconciliabili con una politica volta esclusivamente al solo sviluppo economico e commerciale della Cooperativa.

Lo scopo della Cooperativa Sociale Chronos è in particolare promuovere attività e servizi alla persona, finalizzati a favorire, tutelare, mantenere e recuperare la salute psico-fisica, promuovendo anche ricerche, seminari e convegni per la formazione e l'aggiornamento degli operatori.

#### 1. Settori e modalità di intervento della Cooperativa

La Cooperativa opera all'interno del segmento dei servizi assistenziali e socio-sanitari territoriali, in prevalenza attraverso la gestione di strutture residenziali e semi-residenziali per persone con disabilità psico-fisiche, anche gravi.

Il posizionamento della Cooperativa nei territori e nei settori identificati è importante: anche in relazione al Consorzio Sociale R.I.SO., cui è associata, opera in prevalenza come soggetto gestore - disponendo in proprio delle strutture, quindi con una programmazione di attività di medio periodo - e rappresenta una realtà numericamente e professionalmente consolidata.

La Cooperativa è un partner degli Enti territorialmente competenti pronto ad intraprendere nuove iniziative che rappresentino

una continuità di contenuti e valore relativamente alla competenza tecnica ed alla consistenza patrimoniale ed economica acquisita, aprendo prospettive di sviluppo tali da sostenere un' operatività di prospettiva, legata e coerente ai mutamenti dei tempi.

Ciò in quanto, per quanto riguarda le prospettive di sviluppo nel medio-lungo periodo, il segmento dei servizi in cui opera la Cooperativa presenta una tendenza legata alla necessità di razionalizzazione degli interventi e nuove progettazioni che consentano di mantenere il livello di servizi raggiunti, anche a fronte di contrazioni degli investimenti disponibili da parte della finanza pubblica.

Codice etico

## I Principi Etici Generali

**Legalità:** tutti i Destinatari sono tenuti al massimo e scrupoloso rispetto delle leggi applicabili nei nostri territori (Europee, Nazionali, Regionali, Provinciali e Comunali), nonché dei regolamenti interni della Cooperativa di attuazione di leggi/norme vigenti.

**Onestà:** tutti i Destinatari nell'ambito della propria attività sono tenuti a rispettare con diligenza le leggi vigenti, il Codice Etico ed i regolamenti interni. In nessun caso, il perseguimento dell'interesse della Cooperativa può giustificare una condotta non onesta. Nessuno è autorizzato a dare o promettere ad un soggetto pubblico denaro o altre utilità sia nell' esclusivo interesse personale che nell'interesse o a vantaggio dell'ente.

**Correttezza:** tutti i Destinatari sono tenuti a rispettare i diritti di ogni soggetto comunque coinvolto nella propria attività lavorativa e professionale, sotto il profilo delle opportunità, della privacy e del decoro. Durante lo svolgimento delle proprie attività devono essere evitate discriminazioni nei confronti del personale e conflitti di interesse significativi tra ciascun lavoratore e la Cooperativa.

**Trasparenza:** tutti i Destinatari sono tenuti a rispettare la trasparenza, intesa come chiarezza, completezza e pertinenza delle informazioni, evitando situazioni ingannevoli sia all'interno che all'esterno della Cooperativa. A tal fine il mittente deve adottare una comunicazione semplice e di immediata comprensione da parte del destinatario dell'informazione e deve impegnarsi a verificarle preventivamente prima dell'invio garantendo che siano veritiere, complete e chiare.

**Riservatezza:** tutti i Destinatari devono assicurare l'opportuna riservatezza delle informazioni acquisite durante lo svolgimento delle proprie attività e di trattarle esclusivamente nell' ambito e per i fini delle proprie attività lavorative e, comunque, di non divulgare (comunicare, diffondere o pubblicare in alcun modo) informazioni sensibili senza l'esplicito consenso degli interessati e informazioni riservate senza l'autorizzazione della Società.

**Rispetto della dignità della persona:** il rispetto per le persone, siano essi collaboratori che utenti assistiti, è uno dei principi generali che guida la Cooperativa. La Direzione non tollera maltrattamenti di ogni tipo. Tutti i Destinatari sono tenuti al rispetto e all' applicazione di tale principio sia nei confronti della Cooperativa che all' esterno.

**Salute dei lavoratori e Sicurezza sul Lavoro:** la sicurezza sul lavoro e la tutela della salute dei lavoratori è un principio che deve ispirare l'intera attività della Cooperativa, che si impegna alla promozione della cultura della sicurezza e della prevenzione, informando e formando continuamente il proprio personale. Tutti i lavoratori sono tenuti ad adottare le necessarie cautele ai fini preventivi e, ove opportuno, a sensibilizzare i propri colleghi e i terzi.

**Costituzionalità:** Rifiuto di ogni forma di terrorismo e di eversione dell'ordine democratico. Rifiuto di ogni forma di pedopornografia minorile e di ogni attività ad essa connessa.

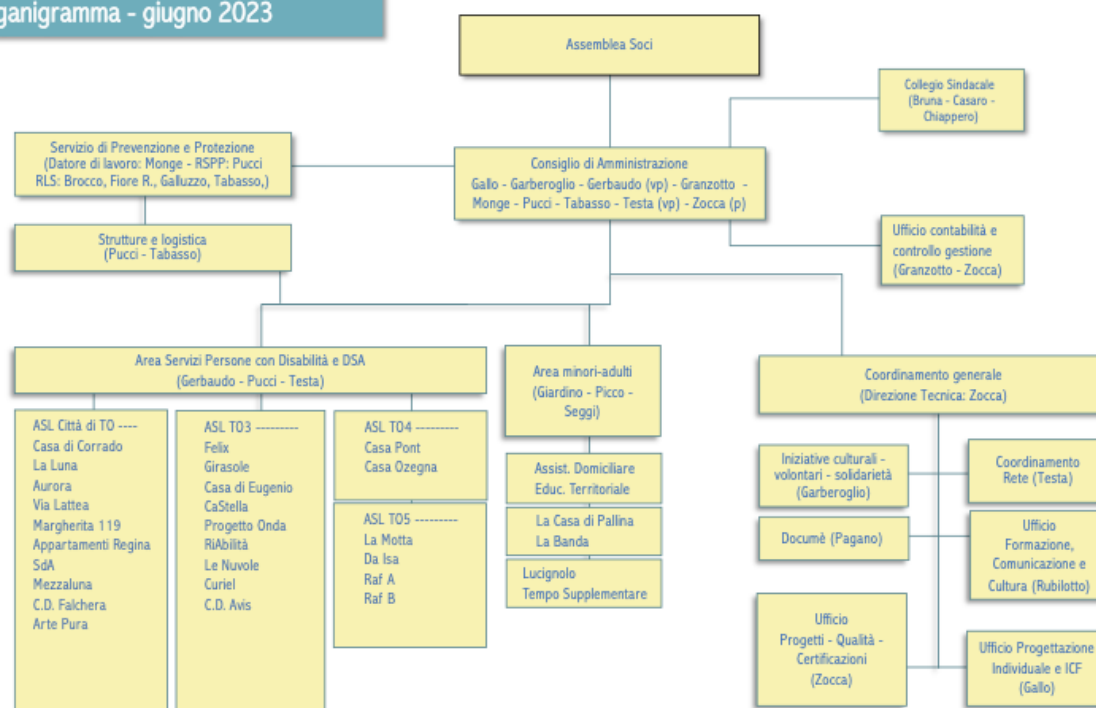
## Partecipazione e condivisione della mission e della vision

### Governance

#### Sistema di governo

La Cooperativa CHRONOS si è dotata di una struttura organizzativa molto snella. L'assemblea dei soci esprime il CdA che a sua volta definisce l'assetto operativo come si evince dall'organigramma allegato.

**Cooperativa Sociale Chronos  
Organigramma - giugno 2023**



Certificazioni, modelli, e qualifiche della cooperative (Qualità, Sa8000, Rating di legalità, Sistema organizzativo 231...)

**Responsabilità e composizione del sistema di governo**

- Consiglio di Amministrazione.
- Direzione Tecnica.
- Società di Revisione.
- Collegio Sindacale.

**Responsabilità e composizione del sistema di governo**

Nominativo	Carica ricoperta	Data prima nomina	Periodo in carica
Zocca Umberto	Presidente	15/05/2023	approvazione bilancio 31/12/2025
Testa Irene	Vice Presidente	15/05/2023	approvazione bilancio 31/12/2025
Gerbaudo Giuseppe	Vice Presidente	15/05/2023	approvazione bilancio 31/12/2025

**Focus su presidente e membri del CDA**

## Presidente e legale rappresentante in carica

### Nome e Cognome del Presidente

Umberto Zocca

### Durata Mandato (Anni)

3

### Numero mandati del Presidente

### Consiglio di amministrazione

### N.° componenti persone fisiche

9

### Maschi

4

### Totale Maschi

%44.44

### Femmine

5

### Totale Femmine

%55.56

### da 41 a 60 anni

8

### Totale da 41 a 60 anni

%88.89

### oltre 60 anni

1

### Totale oltre 60 anni

%11.11

### Nazionalità italiana

9

### Totale Nazionalità italiana

%100.00

## Partecipazione

### Vita associativa

Assemblea soci per approvazione del bilancio con annesso momento aggregativo di cena e attività socializzanti.

L'organizzazione prevede una precisa cadenza di incontri di coordinamento generale e relativamente alle attività. I

Coordinamenti non sono un mero strumento organizzativo ma si caratterizzano per una forte interazione volta ad aumentare il coinvolgimento dei soci.

### Numero aventi diritto di voto

160

### N. di assemblee svolte nel periodo di rendicontazione

1

## Mappa degli Stakeholder

### Mappa degli Stakeholder

I Portatori di Interesse della Cooperativa (Stakeholders)

Si definiscono stakeholders, tutti coloro che hanno un interesse nelle prestazioni o nel successo della Cooperativa; si riportano di seguito i principali portatori di interesse:

Soci: costituiscono la proprietà sociale della Cooperativa.

Lavoratori: indipendentemente dalla forma contrattuale che li lega alla Cooperativa o dal fatto di essere soci o meno, sono coloro che con il loro impegno, competenza, professionalità e benessere, si adoperano per il raggiungimento della missione sociale.



Utenti/Familiari: sono i principali diretti e indiretti destinatari dei servizi erogati dalla Cooperativa, e la cui soddisfazione e tutela dei diritti rappresentano l'obiettivo primario dei Soci e della Cooperativa.

Ente Pubblico: è l'insieme dei soggetti Istituzionali (locali, nazionali e dell'Unione Europea) con cui la Cooperativa si relaziona per acquisire la gestione dei servizi, le eventuali autorizzazioni e/o accreditamenti, finanziamenti.

Fornitori: sono i partner commerciali che forniscono prodotti e servizi, con i quali la Cooperativa collabora nell'interesse reciproco.

Sindacati: sono gli interlocutori con i quali la Cooperativa si relaziona per ciò che riguarda l'applicazione dei contratti nonché la gestione delle normative di tutela degli interessi, sia dei lavoratori che delle imprese.

Movimento Cooperativo: è rappresentato dall'insieme del mondo cooperativo al quale Chronos aderisce, condividendone obiettivi, finalità e attività.

Comunità: è l'insieme delle persone e dei territori in cui la Cooperativa opera e con cui entra in contatto attraverso i servizi che eroga.

Clients/Utenti/Famiglie

La professionalità, la competenza e la correttezza rappresentano i principi guida che tutti gli operatori devono garantire nei rapporti con tutti i clienti/utenti/famiglie.

Tutti i collaboratori della Cooperativa sono tenuti a gestire tutte le informazioni acquisite sui nostri clienti/utenti/famiglie nel massimo rispetto della normativa vigente in materia di Privacy.

Fornitori

La scelta dei fornitori deve essere effettuata sulla base di criteri di professionalità, di economicità, di trasparenza e di maggior vantaggio per l'ente.

Evitare che la scelta sia oggetto di concussione o corruzione del committente (no merce di scambio), e non ricercare sconti di prezzo eccessivamente lontani dai prezzi di mercato in quanto potrebbero essere consentiti dal ricorso a prodotti/servizi di provenienza non lecita.

Tutti i consulenti, i fornitori e in generale qualunque soggetto terzo che agisca per conto della Cooperativa è tenuto alla massima trasparenza, correttezza e rispetto della legalità, e ad evitare:

- qualunque situazione di conflitto di interessi con la stessa, obbligandosi in caso di conflitto a segnalarlo immediatamente alla Direzione della Cooperativa
- di compiere qualunque atto che sia o possa essere considerato contrario a leggi e/o a regolamenti vigenti, anche nel caso in cui da tale comportamento derivi o possa, anche solo in astratto, derivare un qualunque vantaggio o interesse per la Cooperativa.

Pubblica Amministrazione e Istituzioni Pubbliche

E' vietata qualsiasi forma di regalia o la semplice promessa di regalia a qualunque funzionario pubblico o suo familiare che eccedano oltre le normali pratiche commerciali o di cortesia.

Ogni dipendente o qualunque soggetto terzo che operi per la Cooperativa non deve:

- esaminare o proporre opportunità di impiego di rappresentanti della Pubblica Amministrazione o loro familiari, e/o opportunità commerciali o di qualsiasi altro genere che possano avvantaggiarli a titolo personale;
- favorire, nei processi d'acquisto, fornitori e subfornitori in quanto indicati da rappresentanti della Pubblica Amministrazione come condizione per lo svolgimento successivo delle attività (ad es. andamento di un servizio, concessione di licenze/autorizzazioni, ...);
- promettere o fornire, anche tramite "terzi", a rappresentanti della Pubblica Amministrazione, lavori/servizi di utilità personale,
- sollecitare o ottenere informazioni riservate che possano compromettere l'integrità o la reputazione di entrambe le parti.

Inoltre, nei confronti della Pubblica Amministrazione, è vietato:

- esibire documenti/dati falsi od alterati;
  - sottrarre od omettere documenti veri;
  - tenere una condotta ingannevole che possa indurre la Pubblica Amministrazione in errore nella valutazione tecnico-economica dei prodotti e servizi offerti/forniti;
  - omettere informazioni dovute, al fine di orientare indebitamente a proprio favore le decisioni della Pubblica Amministrazione;
  - tenere comportamenti comunque intesi ad influenzare indebitamente le decisioni della Pubblica Amministrazione;
- farsi rappresentare da consulenti o da soggetti "terzi" quando si possano creare conflitti d'interesse.

Qualunque dipendente o soggetto terzo che rappresenti la Cooperativa, non è autorizzato ad accettare qualsiasi forma di dono (eccedente i modici valori) o favoritismo da parte dei funzionari pubblici, ed è tenuto a segnalarlo alla Direzione.

## PORTATORI DI INTERESSE



### Sociale: Persone, Obiettivi e Attività

#### Sviluppo e valorizzazione dei soci

##### Vantaggi di essere socio

Essere **Soci Chronos** significa **partecipare alla vita sociale della Cooperativa**. Poter prendere parte alle Assemblee per dare il proprio contributo come socio alle votazioni che vengono richieste, ma anche poter accedere a tutti i relativi **vantaggi economici**.

Dal punto di vista economico essere soci significa investire nella cooperativa sottoscrivendo una **quota sociale** di 3.300€, più 100€ di tassa di ammissione. La quota sociale in caso di dimissioni da socio verrà restituita con relativi interessi di rivalutazione.

La quota sociale può essere versata in tre modalità::

- 1) Pagamento in unica soluzione
- 2) Rateizzazione con trattenuta sullo stipendio di 100€ (diluita quindi in 34 mensilità)
- 3) Rateizzazione concordata personale in un anno dalla data di adesione.

##### I vantaggi:

- Ripartizione del **ristorno** ai singoli soci (es: livello C1 500€ annuali, più relativi incrementi e/o variazioni annue come da regolamento).
- In occasioni delle festività natalizie e dell' approvazione dell'Assemblea di bilancio, in relazione all'intero pagamento della quota sociale, al periodo di associazione e al orario di lavoro, distribuzione di **buoni spesa Coop**.

#### Numero e Tipologia soci

Soci ordinari	151
Soci sovventori	7
Soci volontari	2

#### Focus Tipologia Soci

Soci lavoratori

151

Soci svantaggiati

0

Soci persone giuridiche

0

## Focus Soci persone fisiche

**Genere**

<b>Maschi</b>	37	%23
<b>Femmine</b>	123	%77

**Totale**  
160.00

**Età**

fino a 40 anni	23	%14.37
Dai 41 ai 60 anni	114	%71.25
Oltre 60 anni	23	%14.37

**Totale**  
160.00

**Nazionalità**

Nazionalità italiana	140	%87.50
Nazionalità Europea non italiana	9	%5.63
Nazionalità Extraeuropea	11	%6.88

**Totale**  
160.00

**Studi**

Laurea	65	%40.63
Scuola media superiore	61	%38.13
Scuola media inferiore	34	%21.25

**Totale**  
160.00

**Anzianità associativa**

da 0 a 5 anni	da 6 a 10 anni	da 11 a 20 anni	oltre 20 anni
53	24	48	35
%33.13	%15.00	%30.00	%21.88
<b>Totale</b>			
160.00			

## Occupazione: sviluppo e valorizzazione dei lavoratori

### Politiche del lavoro e salute e sicurezza, contratti di lavoro applicati

#### Tutela della maternità

Parlare di conciliazione dei tempi di vita privata e lavoro significa necessariamente parlare di donne.

L'obiettivo della cooperativa, nella realizzazione della massima flessibilità organizzativa nella gestione dei tempi di rientro al lavoro della lavoratrice, dopo la nascita di un figlio, sta nel porre la giusta attenzione in una fase assai critica della vita della lavoratrice socia.

La lavoratrice socia, al termine del congedo post partum, scaricherà le ferie maturate nel periodo di astensione dal lavoro. Nel caso voglia posticipare il suo rientro al lavoro, al compimento di un anno di vita del bambino, la cooperativa, dopo il periodo di congedo parentale necessario al raggiungimento dell'undicesimo mese di vita del bambino, potrà, su richiesta scritta, anticipare un mese di ferie.

In tale caso, la lavoratrice rientrerà in servizio al compimento di un anno di vita del bambino.

#### Fondo di solidarietà

La cooperativa costituisce e gestisce in forma volontaria un FONDO DI SOLIDARIETA' annuale pari a €. 30.000,00 atto a tutelare la ridotta capacità lavorativa dei soci e dei dipendenti. I soci e i lavoratori potranno contribuire, donando un giorno dei permessi retribuiti che sostituiscono le 4 festività soppresse (San Giuseppe, Ascensione, Corpus Domini, SS. Pietro e Paolo) o un giorno di ferie, all'implementazione del fondo. Il corrispondente importo economico lordo delle ore donate, sarà valorizzato in base alla retribuzione in atto al momento della donazione. Le somme accantonate saranno messe a disposizione dei lavoratori con ridotta capacità lavorativa, ad integrazione della retribuzione. Il Medico Competente dovrà valutare la presenza di specifiche limitazioni alla professione e la ridotta capacità lavorativa. Le modalità dell'integrazione saranno valutate di volta in volta, dall'organo amministrativo, anche in considerazione degli anni mancanti al pensionamento del socio e di eventuali altre forme di pre-pensionamento esistenti.

### Welfare aziendale

#### Microcredito di solidarietà

Il socio che si trovi in una delle situazioni di seguito specificate, può richiedere in forma scritta alla cooperativa, prestiti ad un tasso agevolato, da definirsi periodicamente dal Consiglio di Amministrazione. La tipologia del prestito è quella del credito di emergenza finalizzato ad affrontare i bisogni primari e le necessità urgenti famigliari e sociali dei soci lavoratori.

Con riferimento alla motivazione, l'ordine di priorità seguito nell'accoglimento delle richieste, sarà il seguente:

1. Interventi chirurgici o terapie di notevole onerosità di cui necessiti il socio, i suoi famigliari, oppure conviventi;
2. Terapie o protesi che siano erogabili dal SSN, in cui il socio necessiti, i propri famigliari o conviventi;
3. Debiti stipulati per necessità di acquisto, restauro o affitto della prima casa del socio;
4. In caso di morte di parenti di primo grado del socio lavoratore o del convivente;
5. In caso di incidenti gravi del socio;
6. Gravi problemi personali e famigliari del socio;
7. Acquisto dell'arredamento o sostituzione dello stesso della prima casa del socio;
8. Acquisto dell'autovettura o motociclo da parte del socio;

9. Altre valide motivazioni che saranno valutate di volta in volta dal Cda. I soggetti interessati devono presentare la domanda debitamente compilata e redatta esclusivamente utilizzando la modulistica del progetto "MICROCREDITO DI SOLIDARIETA'", specificando le motivazioni della richiesta e allegando eventuale documentazione.

La concessione del prestito è subordinata alla valutazione insindacabile della cooperativa rispetto: - alla solvibilità da parte del soggetto richiedente;

- alla presenza di tutte le caratteristiche richieste dal presente regolamento;

- alla disponibilità dei fondi.

Qualora il socio presenti le dimissioni, l'estinzione del prestito deve essere immediata, con eventuale recupero sul TFR maturato o sui conferimenti effettuati dal socio.

I prestiti agevolati sono alternativi e non cumulabili con l'anticipazione del TFR e non potranno essere concessi ai soci che abbiano in corso una cessione del quinto della retribuzione, un pignoramento e quindi il vincolo del TFR. In caso di socio con l'intera quota sociale versata, il prestito eventuale, per una cifra non superiore, potrà essere concesso ed avere a garanzia la quota stessa.

#### Utilizzo di strutture vacanze

La cooperativa, per i propri soci, mette a disposizione le strutture vacanze. Ogni struttura avrà apposito regolamento di utilizzo. Le strutture attualmente disponibili sono:

2 Chalet in Corsica presso il camping di Marina di Sorbo.

1 Monocale in Val di Susa in località Pian del Frais.

3 Mini appartamenti collegati alla Casa vacanze del Consorzio R.I.S.O. a Porto Maurizio (IM).

#### Buoni Spesa

In occasioni delle festività natalizie e dell'approvazione dell'Assemblea di bilancio, fermo restando l'andamento positivo della cooperativa, il Cda potrà distribuire a i soci, in relazione all'intero pagamento della quota sociale, al periodo di associazione e all'orario di lavoro, buoni spesa Coop.

#### Numero Occupati

326

#### Occupati soci e non soci

occupati soci maschi	occupati soci femmine	
34	117	

**Totale**  
151.00

occupati non soci maschi	occupati non soci femmine	
44	131	

**Totale**  
175.00

occupati soci fino ai 40 anni	occupati soci da 41 a 60 anni	occupati soci oltre 60 anni	
22	113	16	

**Totale**  
151.00

occupati NON soci fino ai 40 anni	occupati NON soci fino dai 40 ai 60 anni	occupati NON soci oltre i 60 anni	
76	92	7	

**Totale**  
175.00

Occupati soci con Laurea	Occupati soci con Scuola media superiore	Occupati soci con Scuola media inferiore	
61	57	33	

Occupati soci con Scuola elementare	Occupati soci con Nessun titolo	
0	0	

Totale  
151.00

Occupati NON soci con Laurea 52	Occupati NON soci con Scuola media superiore 61	Occupati NON soci con Scuola media inferiore 62
Occupati NON soci con Scuola elementare 0	Occupati NON soci con Nessun titolo 0	

Totale  
175.00

Occupati soci con Nazionalità Italiana 131	Occupati soci con Nazionalità Europea non italiana 9	Occupati soci con Nazionalità Extraeuropea 11
---	--	---

Totale  
151.00

Occupati NON soci con Nazionalità Italiana 145	Occupati NON soci con Nazionalità Europea non italiana 16	Occupati NON soci con Nazionalità Extraeuropea 14
---	---	---

Totale  
175.00

## Volontari e tirocinanti (svantaggiati e non)

Volontari Svantaggiati	Volontari Svantaggiati	Volontari NON Svantaggiati	Volontari NON Svantaggiati
Maschi	Femmine	Maschi	Femmine
0	0	0	0
Totale svantaggiati		Totale non svantaggiati	

Tirocinanti Svantaggiati	Tirocinanti Svantaggiati	Tirocinanti NON Svantaggiati	Tirocinanti NON Svantaggiati
Maschi	Femmine	Maschi	Femmine
0	0	0	0
Totale svantaggiati		Totale non svantaggiati	

## Tipologia di contratti di lavoro applicati

## Nome contratto

Contratto Collettivo Nazionale di Lavoro CCNL Cooperative sociali

Dipendenti a tempo indeterminato e a tempo pieno 188	% 57.67
Dipendenti a tempo indeterminato e a part time 48	% 14.72
Dipendenti a tempo determinato e a tempo pieno 68	% 20.86
Dipendenti a tempo determinato e a part time 16	% 4.91
Collaboratori continuative 0	% 0.00
Lavoratori autonomi 6	% 1.84
Altre tipologie di contratto 0	% 0.00
<b>Totale</b> 326.00	

## Struttura dei compensi, delle retribuzioni, delle indennità erogate

### Organo di amministrazione e controllo

Retribuzione annua lorda minima 17178.72	Retribuzione annua lorda massima 35635.34	Rapporto 2.07
---	--	------------------

## Dirigenti

## Volontari

Importo dei rimborsi complessivi annuali 0	Numero volontari che hanno usufruito del rimborso 0
---	--

## Formazione

### Tipologia e ambiti corsi di formazione

La Cooperativa Sociale Chronos garantisce la pianificazione e l'attuazione di iniziative di formazione professionale, attraverso la valutazione del fabbisogno formativo individuale e di équipe. Tali iniziative consistono nella partecipazione a convegni, seminari, incontri, ecc., proposti da terzi o di diretta attuazione. La Cooperativa si è infatti dotata delle competenze necessarie per richiedere finanziamenti pubblici per una copertura parziale delle spese relativamente all'attivazione di corsi di formazione rivolti ai propri lavoratori e quindi garantire la professionalità e prevenire eventuali situazioni di disagio.



Per la Cooperativa Chronos la formazione rappresenta un tentativo per rispondere alle difficoltà che il lavoro nei servizi alla persona presenta, in particolare dare spazio all'analisi dei contenuti emotivi che caratterizzano la relazione con l'ospite, ponendo particolare attenzione alle reazioni dell'operatore in risposta ai bisogni dell'utente. Molti degli iter formativi sono stati nel corso del tempo dedicati all'approfondimento di tematiche inerenti la qualità dei servizi, la pianificazione del lavoro, la progettazione, l'aggiornamento su tematiche relative ai cambiamenti legislativi, per dotare i responsabili dei servizi e gli operatori di maggiori strumenti e competenze in ambito gestionale e organizzativo.

La nostra cooperativa guarda alla formazione continua con interesse e partecipazione, per incrementare possibilità di confronto, di accrescimento di competenze e capacità professionali, ritenendo i momenti di riflessione teorica, parte integrante della propria cultura imprenditoriale.

#### *La formazione esterna al servizio*

La Cooperativa promuove la partecipazione ad incontri di formazione, confronto ed aggiornamento sulle tematiche relative al Welfare State, alla cooperazione sociale, all'area no-profit e alle tematiche relative alla gestione dei servizi.

#### *La formazione per i responsabili e per i referenti*

Centrale è la formazione per i propri quadri intermedi, ai quali viene garantito l'aggiornamento su tematiche relative al settore e la partecipazione a gruppi di lavoro sulla progettazione dei servizi.

#### *La formazione per tutta l'équipe*

Sono stati attuati per le équipe percorsi di formazione su tematiche di specifico interesse.

#### *La supervisione*

Per tutti i servizi della Cooperativa sono garantiti momenti di incontro e supervisione sui casi o sulle dinamiche di gruppo, condotti da psicologi, psichiatri e psicoterapeuti.

#### *La riunione*

È il centro della programmazione, momento formativo ed informativo per tutta l'équipe. Nella riunione si promuove la discussione e il confronto rispetto agli elementi di volta in volta identificati come centrali, la gestione per obiettivi, lo scambio informativo più accurato possibile; è importante momento di valutazione e verifica dei risultati raggiunti.

#### *Tematiche del 2023*

Dopo gli anni che avevano visto (causa pandemia Covid-19) una relativa diminuzione delle ore formative effettuate nel totale delle ore di formazione, riunione, supervisione, ecc., effettuato nel corso del 2023 è superiore all'analogo compiuto del 2021 (con una proporzionale diminuzione delle ore obbligatoriamente destinate alla L. 81.).

A metà anno è diventato operativo un Piano Formativo co-finanziato da Fon.coop destinato alle dinamiche di interesse della Cooperativa, ampio e legato non solo alla sicurezza (certo sicurezza, ma anche social e minori, utilizzo dell'Icf, dinamiche di gestione dei gruppi di lavoro, ecc.), da concludere nel corso del 2024, con una ricaduta principalmente sul secondo anno.

Va inoltre aggiunto che per tutto il corso del 2023 è continuato l'utilizzo di modalità di incontro e di formazione a distanza, tipo Zoom, Webinar, ecc. (dinamiche ormai entrate stabilmente nelle nostre consuetudini) - il che ha permesso di supportare ad ampliare gli incontri e le riunioni interservizi.

#### *Quantificazione delle ore di formazione*

Nel corso dell'anno 2023 nei servizi gestiti dalla Cooperativa Chronos si sono tenute complessivamente **13.570** ore destinate alle riunioni e alla formazione (riunioni di équipe, formazioni, supervisioni, corsi, ecc.).

Di queste **13.570** ore:

**1.344** sono state ore di formazione esterna (partecipazione a convegni, seminari, ecc. non organizzati direttamente dalla Cooperativa)

**411** sono state le ore di formazione organizzata internamente

**1.162,5** sono state le ore di formazione specifica legate alla L. 81 e alla sicurezza

**2.285,75** sono state le ore utilizzate per la supervisione dei servizi

**333** sono le ore utilizzate per la formazione sull'Icf

**8.033,75** sono state le ore di riunione vera e propria (di cui **1.441,5** le ore destinate a partecipazione a riunioni di Coordinamento Qualità, Area e Attività).

A queste vanno aggiunte (non quantificate) le ore di formazione effettuate dallo staff manutenzioni, dal personale amministrativo e di segreteria.

Scomponendo per Aree di intervento abbiamo questa ripartizione:

Area Collegno - Rivoli	Ore complessive	3534,25
------------------------	-----------------	---------

	di cui per la D.Lgs 81/08 - Sicurezza	321
	di cui ore per la supervisione	643,25
<b>Area Torino</b>	<b>Ore complessive</b>	<b>5598,25</b>
	di cui per la D.Lgs 81/08 - Sicurezza	557,5
	di cui ore per la supervisione	893,5
<b>Area Canavese</b>	<b>Ore complessive</b>	<b>580</b>
	di cui per la D.Lgs 81/08 - Sicurezza	69
	di cui ore per la supervisione	192
<b>Area Pinerolese</b>	<b>Ore complessive</b>	<b>1527</b>
	di cui per la D.Lgs 81/08 - Sicurezza	100
	di cui ore per la supervisione	279
<b>Area Dipendenze</b>	<b>Ore complessive</b>	<b>992</b>
	di cui per la D.Lgs 81/08 - Sicurezza	45
	di cui ore per la supervisione	136
<b>Area Minori</b>	<b>Ore complessive</b>	<b>1338,5</b>
	di cui per la D.Lgs 81/08 - Sicurezza	70
	di cui ore per la supervisione	142

Totale ore formazione 2021: 10.796,50

Totale ore formazione 2022: 12.560,25

Totale ore formazione 2023: 13,570

## Tipologia e ambiti corsi di formazione

### Ore medie di formazione per addetto

Ore di formazione complessivamente erogate nel periodo di rendicontazione

13570

Totale organico nel periodo di rendicontazione

326

Rapporto

42

## Qualità dei servizi

## Attività e qualità di servizi

## Descrizione

SCHEDA SERVIZIO n. 1

COMUNITÀ ALLOGGIO FELIX

VIA SERENO, 6 – 10098 RIVOLI  
(TO)

TIPOLOGIA DEL SERVIZIO	Comunità alloggio per persone disabili ultrasessantenni con disabilità fisica e/o intellettiva.
ANNO DI ATTIVAZIONE	06 Settembre 1996
TIPOLOGIA DI RAPPORTO CON L'ENTE E SCADENZA	Il servizio è in accreditamento con il COS di Rivoli e l'Asl To3.
UTENTI	Autorizzata per 10 posti (al 31/12/23 ne sono occupati otto)
OPERATORI	Figure professionali previste dalla normativa.
NUOVI INSERIMENTI E AMPLIAMENTO PRESA IN CARICO	Un utente del territorio ha usufruito di una settimana di "sollevio" nel periodo estivo
ATTIVITA' SVOLTE	<p>Le attività svolte dagli utenti sono dettate da una intenzionalità progettuale definita nei piani educativi individuali e dal progetto di Comunità.</p> <p>Otto utenti sono inseriti nei laboratori diurni del "Progetto Onda" ed un utente segue un percorso di autonomia all'interno ed all'esterno della struttura. Inoltre vengono svolte attività individuali (uscite, logopedia, piscina e ginnastica), e di gruppo (discoteca, merende, gite, riunioni).</p> <p>Tra le attività attuate: giochi all'interno e negli spazi verdi della Comunità, aroma touch, canto, ballo, affabulazione, gioco del pallone, lettura giornale, uscite protette, teatro, judo, piscina.</p>
SOGGIORNI	Svolto nel mese di maggio, una settimana ad Imperia.
LAVORO CON LA RETE	<p>Collaborazione con i servizi sociali e le A.S.L. di riferimento.</p> <p>Volontari che svolgono alcune attività legate al servizio (partecipazione alle uscite serali degli utenti, attività di animazione in comunità). I volontari sono cittadini del territorio e della Val di Susa.</p> <p>Collaborazione con il Tribunale dei minori di Torino per percorsi di volontariato di persone segnalate dallo stesso.</p> <p>La Comunità offre la possibilità di svolgere tirocini formativi per OSS ed educatori alle agenzie formative di zona.</p>

MEZZO DI  
TRASPORTO

Un furgone Fiat Ducato da 9 posti e un Fiat Doblò da 5 posti.

SERVIZIO n. 2

COMUNITÀ ALLOGGIO  
GIRASOLE

VICOLO MONTELLO, 4 – RIVOLI

TIPOLOGIA DEL SERVIZIO	Comunità-alloggio di tipo C ad alta intensità di prestazione per persone con pluridisabilità: deficit intellettivi, cognitivi, disturbi comportamentali associati a compromissioni di natura organica, di entrambi i sessi.
ANNO DI ATTIVAZIONE	05/02/2001
TIPOLOGIA DI RAPPORTO CON L'ENTE E SCADENZA	Il servizio è in accreditamento con il Consorzio Ovest-Solidale, Cisa12, Cidis, il CISSA e l'Asl To3 ed è accreditato col Comune di Torino e le Asl To1 e To2 per tre posti.
UTENTI	Autorizzata per 13 posti.
OPERATORI	12 figure professionali e 1 colf previste dalla normativa.
NUOVI INSERIMENTI E AMPLIAMENTO PRESA IN CARICO	Dal mese di aprile 2022 è stata inserita in modo definitivo la tredicesima utente
ATTIVITA' SVOLTE	Gli utenti partecipano, durante la giornata, alle attività organizzate e gestite dall'equipe di educatori: giardinaggio, cura del sé, musicoterapia, ballo, cucina, chinesioterapia, piscina, teatro, tai -chi, judo, fitwalking, pet therapy. Inoltre svolgono attività creativa con tecnico consulente. Le uscite sul territorio sono organizzate nei week-end
SOGGIORNI	A maggio per una settimana gli utenti hanno partecipato al soggiorno estivo a Porto Maurizio (IM).
LAVORO CON LA RETE	La Comunità mantiene significative relazioni con: I commercianti della zona. L'agenzia formativa Forcoop di Torino. L'agenzia formativa del "Salotto e Fiorito": abbiamo ospitato vari tirocini oss La Facoltà di Scienze della formazione dell'Università di Torino
MEZZO DI TRASPORTO	1 Qubo Fiat

SUPERVISIONE

Supervisione con incontri mensili di due ore in presenza  
Formazione sicurezza, procedure e qualità per responsabili.  
Formazione, sicurezza, pronto soccorso e antincendio per tutti gli operatori.  
Formazione del responsabile e del referente riguardo la gestione del personale, l'organizzazione del lavoro e la progettazione.  
Formazione dell'equipe su strategie di gestione degli ospiti, Relazione educativa, gestione sanitaria, obiettivi di qualità.

SCHEDA SERVIZIO n. 3

PROGETTO DIURNO ONDA

LABORATORI:

- “ASTROLABIO”, VIA QUERRO 54 - RIVOLI
- “LABORATORI DI VIA ROMBO” - RIVOLI
- “LABORATORI DI VIA GIOLITTI”, VIA GIOLITTI - RIVOLI

TIPOLOGIA DEL SERVIZIO

Progetto diurno per disabili ultrasedicenni, con interventi assistenziali domiciliari ed educativi sul territorio.

ANNO DI ATTIVAZIONE

2000

TIPOLOGIA DI RAPPORTO CON L'ENTE E SCADENZA

Il servizio è in accreditamento con il COS, il Cissa e con l'Asl To3.

UTENTI

- 22 utenti territoriali COS. Frequentanti i laboratori.
- 30 utenti territoriali COS Rivoli/Collegno seguiti in rapporto individuale assistenziale/educativo.
- 11 utenti territoriali COS inseriti nel progetto “Home Care Premium” (3 dei quali partecipano anche ai laboratori)
- 1 utenti territoriali CISSA
- 1 utente territoriale CSM seguito in rapporto individuale e frequentante i laboratori.
- Per un totale complessivo di 24 utenti inseriti nei laboratori del Centro Diurno e 41 utenti seguiti in rapporto individuale.

Si precisa che alcuni utenti usufruiscono di più servizi (intervento individuale/frequenza al Centro Diurno; intervento individuale/progetto Home Care Premium).

OPERATORI

Figure professionali previste dalla normativa.

NUOVI INSERIMENTI E AMPLIAMENTO PRESA IN CARICO

Nel corso del 2023:

- Estensione di orario per un utente frequentante i laboratori (passaggio da 3 giorni settimanali part-time a 5 giorni settimanali part-time)
- Rivalutazione progetto per un utente seguito in rapporto individuale DSM/COS: passaggio in carico totale COS per 6 ore settimanali di intervento individuale + 1 giorno Part time inserimento laboratoriale
- Rivalutazione progettuale per un utente seguito in rapporto individuale: inserimento part time per 2 giorni settimanali su laboratori + 6 ore di intervento educativo
- Inserimento di un nuovo utente su laboratori per 3 giorni settimanali
- Decesso di un utente (consorzio CISSA) inserito sui laboratori
- Presa in carico di 6 nuovi utenti seguiti in rapporto educativo/assistenziali individuale

ATTIVITA' SVOLTE	<ul style="list-style-type: none"> <li>● chinesiologia;</li> <li>● acquaticità;</li> <li>● musicoterapia;</li> <li>● “dolci in cucina”;</li> <li>● “caffè letterario”</li> <li>● laboratorio artigianale creativo;</li> <li>● rilassamento;</li> <li>● laboratorio di lettura;</li> <li>● laboratorio di scrittura;</li> <li>● cura di sé;</li> <li>● attività con il cane;</li> <li>● teatroterapia;</li> <li>● progetto attività scuole materne di Rivoli;</li> <li>● aromatouch;</li> <li>● “attività domestica”</li> <li>● uscite sul territorio</li> </ul>
------------------	---

SOGGIORNI	10 utenti hanno partecipato ai soggiorni estivi
-----------	---

LAVORO CON LA RETE	<ul style="list-style-type: none"> <li>● Collaborazione in atto con il Comune di Torino all'interno del progetto "InGenio".</li> <li>● Uscite sul territorio.</li> <li>● Collaborazione con i diversi servizi della Cooperativa e le scuole del territorio di Collegno per l'attivazione di laboratori.</li> <li>● Collaborazione con altre realtà ed associazioni presenti sul territorio per la realizzazione del “Mercatino di Natale”.</li> <li>● Partecipazione alla “Festa del Volontariato”</li> <li>● Partecipazione all’iniziativa “Follie in Fiore” di Collegno</li> <li>● Partecipazione al “Coro di Natale” al quale hanno partecipato utenti ed operatori dei diversi servizi della Cooperativa</li> <li>● Collaborazione per la realizzazione del Carro di Carnevale Inclusivo</li> </ul>
--------------------	---

MEZZO DI TRASPORTO	4 furgoni attrezzati, 1 furgone nove posti, 2 Fiat Doblò attrezzati, 1 Fiat Qubo.
--------------------	---

SUPERVISIONE	1 supervisione al mese
--------------	------------------------

SCHEDA SERVIZIO n. 4	ATELIER ONDA
----------------------	--------------

VIA ROMBO', 35 -  
RIVOLI

TIPOLOGIA DEL SERVIZIO	Servizio di pertinenza al Progetto Diurno “Onda” di Rivoli, nato all’interno dell’Associazione Culturale non riconosciuta “Arte Pura”.
------------------------	--

ANNO DI ATTIVAZIONE	2009
---------------------	------

UTENTI	8 utenti di cui: 6 utenti territoriali COS, 1 utente territoriale CISSA, 1 utente territoriale DSM
--------	--

OPERATORI	Un educatore/ un OSS
-----------	----------------------

ATTIVITA' SVOLTE	<ul style="list-style-type: none"> <li>• Esposizione di oggetti ideati e realizzati dai Servizi della Cooperativa e da altre realtà presenti sul territorio</li> <li>• creazione di bomboniere personalizzate</li> <li>• preparazione del materiale necessario alla conduzione dei laboratori proposti all'interno delle scuole materne di Rivoli</li> <li>• lavoro di rete e collaborazione con le associazioni e gli altri Servizi presenti sul territorio per il reperimento di oggetti da esporre e mercatini e/o eventi ai quali partecipare</li> <li>• Realizzazione parti per il Carro di Carnevale Inclusivo</li> </ul>
LAVORO CON LA RETE	<ul style="list-style-type: none"> <li>• Realizzazione di bomboniere per privati e operatori per ricorrenze quali: matrimoni, battesimi, comunioni ecc.</li> <li>• Progetto con le scuole materne di Rivoli con proposta dei seguenti laboratori: "MuCiBe animali diversi", "Il big bang dei piccoli", "Marilù e i cinque sensi".</li> <li>• Collaborazione con InGenio - bottega d'arti e antichi mestieri - e partecipazione ad alcuni eventi proposti,</li> <li>• Partecipazione ad iniziative sul territorio come il Mercatino di Natale, la Festa del Volontariato, Follie in Fiore, il Carro di Carnevale Inclusivo in collaborazione con altre realtà ed associazioni del territorio</li> </ul>

MEZZO DI TRASPORTO

Un furgone ducato

SCHEDA SERVIZIO n. 5	COMUNITÀ LUCIGNOLO&CO
----------------------	-----------------------

VIA ROMA, 30 - RIVOLI

TIPOLOGIA DEL SERVIZIO	Comunità terapeutica per il trattamento delle dipendenze
ANNO DI ATTIVAZIONE	1995
TIPOLOGIA DI RAPPORTO CON L'ENTE E SCADENZA	Il servizio è in convenzione con l'Asl To3, tramite gara d'appalto di durata triennale. (in scadenza ad aprile 2026), l'anno scorso c'è stato il rinnovo dei primi 3 anni
UTENTI	Autorizzata per 20 posti, ma dal 2023 sono risultati inagibili i locali del percorso Abitare per Abitarsi. Ad oggi capienza massima 15 posti.
OPERATORI	Figure professionali previste dalla normativa. (10 educatrici di cui una part-time) 2 infermiere part time, 1 Terapista Occupazionale e una operatrice pari)
NUOVI INSERIMENTI E AMPLIAMENTO PRESA IN CARICO	Vari: drop-in e drop-out continui.

ATTIVITA' SVOLTE	<p>Laboratori formativi ed educativi organizzati:  Laboratorio agricolo,  Laboratorio del tempo libero.  Laboratorio di cucina.  Gruppi terapeutici:  Prima fase: Gruppi tematici e specifici sulle dinamiche della dipendenza, sulla storia della dipendenza e quella familiare,  Seconda fase: gruppo trattamento, gruppo obiettivo, gruppo genitorialità, gruppi con i familiari, ricostruzione degli aspetti debitori.  Trasversali alle fasi del percorso: presa in carico dell'utente, colloqui individuali, gestione del tempo libero, attività di gestione della quotidianità svolte con gli ospiti.</p>
------------------	--

SOGGIORNI	2 Esperienze della durata di 2/3 giorni al di fuori della struttura.
-----------	--

MEZZO DI TRASPORTO	Un Doblò, un Ducato (mezzi ASL TO3).
--------------------	--------------------------------------

SUPERVISIONE Supervisione mensile

SCHEDA SERVIZIO n. 6	CONVIVENZA GUIDATA "TEMPO SUPPLEMENTARE"
----------------------	--

VIA GIOLITTI, 12 - 10098 RIVOLI (TO)

TIPOLOGIA DEL SERVIZIO	Convivenza guidata.
------------------------	---------------------

ANNO DI ATTIVAZIONE	Maggio 2009
---------------------	-------------

TIPOLOGIA DI RAPPORTO CON L'ENTE E SCADENZA	Convenzione con l'Asl To3 tramite appalto triennale (fino ad aprile 2026).
---	--

UTENTI	Autorizzata per 4 posti.
--------	--------------------------

OPERATORI	Figure professionali previste dall'appalto (3 educatrici part-time).
-----------	--

NUOVI INSERIMENTI E AMPLIAMENTO PRESA IN CARICO	Vari: drop-in e drop-out continui.
---	------------------------------------

ATTIVITA' SVOLTE	Accompagnamento al reinserimento sociale attraverso gruppi di verifica, colloqui e attività educative.
------------------	--

SOGGIORNI	Non previsti.
-----------	---------------

MEZZO DI TRASPORTO	<p>Concertazione dei progetti individuali con gli operatori dei sert invianti.  Collaborazione con la Comunità Terapeutica Lucignolo&amp;Co.</p>
--------------------	--

SUPERVISIONE Nessuna.

SCHEDA SERVIZIO n. 7	R.A.F. CaStella
----------------------	-----------------



VIA QUERRO 54, RIVOLI –  
TO

TIPOLOGIA DEL SERVIZIO	R.A.F. di tipo A.
ANNO DI ATTIVAZIONE	Dicembre 2011
TIPOLOGIA DI RAPPORTO CON L'ENTE E SCADENZA	Servizio accreditato presso il Consorzio Ovest Solidale, Cissa, Ciss Pinerolo, Asl e Comune di Vercelli e con l'Asl To3. Un posto è accreditato con il Comune di Torino e con l'Asl Città di Torino.
UTENTI	Autorizzata per 12 posti.
OPERATORI	Figure professionali previste dalla normativa.
NUOVI INSERIMENTI E AMPLIAMENTO PRESA IN CARICO	Gli ospiti inseriti al 31/12/2022 sono 12.
ATTIVITA' SVOLTE	<ul style="list-style-type: none"><li>• Attività di musicoterapia</li><li>• Attività di Pet-therapy</li><li>• Attività di creatività</li><li>• Attività di animazione</li><li>• Attività riabilitative (fisioterapia, chinesioterapia, logopedia)</li></ul>
SOGGIORNI	Non previsti.
LAVORO CON LA RETE	Tirocinanti dalle scuole OSS "Salotto e Fiorito", Casa di Carità di Giaveno, Casa Arti e Mestieri di Avigliana.
MEZZO DI TRASPORTO	Un Doblò attrezzato.

SUPERVISIONE Mensile.

SCHEDA SERVIZIO n. 8	1. RiAbilità
----------------------	--------------

VIA QUERRO 54, RIVOLI –  
TO

TIPOLOGIA DEL SERVIZIO	Servizi di riabilitazione (attività motoria, logopedia, idrochinesioterapia, chinesioterapia, massoterapia), e di consulenza e formazione inerenti gli ausili e le procedure di mobilizzazione.
ANNO DI ATTIVAZIONE	Anno 2012, fusione per incorporazione con Chronos.

TIPOLOGIA DI RAPPORTO CON L'ENTE E SCADENZA	Convenzione con il CISA per fkt a domicilio. Erogazione servizi di riabilitazione alle cooperative associate al Consorzio R.I.S.O.
UTENTI	Utenti seguiti complessivamente: circa 124
OPERATORI	5 operatori suddivisi nelle seguenti figure professionali: logopedista, massofisioterapista, idrochinesiologo, massoterapista, laureato in scienze motorie.
SCHEDA SERVIZIO n. 9	COMUNITÀ ALLOGGIO CASA DI EUGENIO
VIALE COLLI 113/35 – RIVOLI	
TIPOLOGIA DEL SERVIZIO	Comunità-alloggio di tipo B per persone con pluridisabilità: deficit intellettivi e cognitivi associati a compromissioni di natura organica, di entrambi i sessi.
ANNO DI ATTIVAZIONE	28/09/2018
TIPOLOGIA DI RAPPORTO CON L'ENTE	Il servizio è in convenzione con i consorzi C.O.S. (Rivoli, Grugliasco e Collegno), CISSA (Pianezza), CISS (Pinerolo), Con.I.S.A (Giaveno) e con l'Asl TO3.
UTENTI	Autorizzata per 12 posti
OPERATORI	12 figure professionali e 1 colf previste dalla normativa. Presenza di un'infermiera due giorni a settimana (lunedì e giovedì) al mattino, con cui viene condivisa la gestione di alcuni aspetti sanitari.
NUOVI INSERIMENTI E AMPLIAMENTO PRESA IN CARICO	Alcuni utenti del territorio (3) hanno usufruito durante l'anno di diversi periodi di pronto intervento o di sollievo. Non si sono verificati nuovi inserimenti definitivi.
ATTIVITA' SVOLTE	Gli undici utenti residenti in Comunità partecipano alle attività organizzate e gestite dagli operatori della Comunità o da tecnici esterni (laboratorio artistico, ballo, giardinaggio, cura di sé, musica e canto, cucina, orto, comunicazione, lettura, alfabetizzazione, aroma touch, meditazione, musicoterapia, coro, judo, shiatsu, circo sociale, pet therapy, progetto laboratori presso alcune scuole materne sul territorio, attività riabilitativa con tecnico specializzato (chinesiologia) e attività di Acquagym presso la piscina Trecate di Torino con tecnico della riabilitazione in acqua. Inoltre, la comunità ha partecipato durante l'anno a diverse iniziative sul territorio: mercatini, feste, incontri risocializzanti, iniziative in occasione di festività o altre ricorrenze.
SOGGIORNI	È previsto un soggiorno estivo nella struttura attrezzata di Porto Maurizio (Imperia) Nel 2023, il soggiorno estivo si è svolto nel mese di settembre.

LAVORO CON LA RETE	Alcuni volontari frequentano il servizio svolgendo attività risocializzanti in collaborazione con gli operatori garantendo un ulteriore arricchimento della rete sociale degli ospiti. Nel corso del 2023 abbiamo accolto diversi tirocinanti dei corsi OSS provenienti dalle Agenzie Formative presenti sul territorio (Salotto e fiorito di Rivoli, Casa di Carità Arti e Mestieri di Giaveno, Enaip di Torino). Inoltre, abbiamo intercorso rapporti di collaborazione con il Forum del Volontariato di Torino accogliendo alcuni studenti provenienti da Istituti Superiori di Istruzione o da Scuole Professionali che abbiamo coinvolto in percorsi alternativi alla sospensione da scuola. Abbiamo inoltre mantenuto i rapporti di collaborazione con l'Università di Torino accogliendo per lo svolgimento del tirocinio formativo alcuni studenti del corso di Laurea in Scienze dell'Educazione. Inoltre, gli ospiti partecipano ad incontri, feste, iniziative organizzate dall'Associazione di genitori "La Scintilla" di Collegno.
--------------------	---

MEZZO DI TRASPORTO	Un Fiat Doblò attrezzato.
--------------------	---------------------------

SUPERVISIONE /FORMAZIONE	Supervisione con incontri mensili di due ore. Formazione sicurezza, procedure e gestione qualità per Responsabili e Referenti. Formazione sicurezza, pronto soccorso e antincendio per tutti gli operatori (corsi base o di aggiornamento). Formazione dell'équipe su strategie di gestione degli interventi educativi nel deterioramento cognitivo e nell'invecchiamento, relazione educativa, gestione interventi sanitari, obiettivi di qualità, progettazione. Formazione su autismo, analisi funzionale del comportamento, epilessia, gestione alimentazione e disfagie, sollevamento carichi e uso di ausili (procedure e sicurezza), gestione aggressività, formazione su gestione e funzionamento PEG.
--------------------------	--

SCHEDA SERVIZIO n. 10	R.A.F. "LE NUVOLE"
-----------------------	--------------------

VIA SESTRIERE, 59 COLLEGNO  
(TO)

TIPOLOGIA DEL SERVIZIO	R.A.F. disabili di tipo A.
ANNO DI ATTIVAZIONE	11 Settembre 2004
TIPOLOGIA DI RAPPORTO CON L'ENTE E SCADENZA	La R.A.F. è accreditata con il Cisap di Collegno e con l'ASL To3.
UTENTI	Autorizzata per 11+1 posti residenziali e 4 diurni, attualmente coperti da tre signore, in servizio diurno full time, frequentanti il Centro diurno di Piazzale Avis.
OPERATORI	Figure professionali previste dalla normativa.
NUOVI INSERIMENTI E AMPLIAMENTO PRESA IN CARICO	Nel corso dell'anno 2023 la R.A.F. ha ospitato, in regime di pronto intervento, tre persone, per lunghi periodi, provenienti dal territorio, e in regime di sollievo due persone provenienti dal territorio.

ATTIVITA' SVOLTE	<p>Le attività svolte durante l'anno sono state le seguenti:</p> <p>Attività nelle scuole materne  Attività di massaggi e fisioterapiche  Attività di circo sociale  Attività con i clown  Attività di ballo  Attività di shiatsu  Attività di canto/coro  Attività di musicoterapia  Attività di cura del se  Attività ludico creative  Attività di cucina  Attività risocializzanti e uscite sul territorio  Visione film e cartoni animati  Partecipazione a feste ed eventi sul territorio.</p>
------------------	---

SOGGIORNI	<p>Il soggiorno estivo si è svolto nel mese di settembre presso "Villa Fabre", Porto Maurizio, Imperia e ha coinvolto tutti gli ospiti.</p>
-----------	---

LAVORO CON LA RETE	<p>Relazioni di scambio con l'Associazione e con il Comitato di Quartiere "Leumann".  Costante confronto e collaborazione con l'Associazione di genitori con figli disabili "La Scintilla"; collaborazione con l'associazione Clown.</p>
--------------------	--

MEZZO DI TRASPORTO	<p>Furgone Ducato Fiat, attrezzato per il trasporto disabili in carrozzina ed un Fiat Qubo.</p>
--------------------	---

SUPERVISIONE                    È in corso l'attività di formazione e supervisione su argomenti specifici.

SCHEDA SERVIZIO n. 11	CONVIVENZA GUIDATA CURIEL
-----------------------	---------------------------

VIA CURIEL, 2 - 10093 COLLEGNO

TIPOLOGIA DEL SERVIZIO	Convivenza Guidata per disabili di tipo medio-lieve.
------------------------	--

ANNO DI ATTIVAZIONE	Marzo 1999
---------------------	------------

TIPOLOGIA DI RAPPORTO CON L'ENTE E SCADENZA	<p>In convenzione con il Consorzio Cisap di Collegno e Grugliasco e con L'ASL TO3 la Cooperativa fornisce sei ore al giorno di copertura assistenziale e sei di educativa. Sono coperte da personale non qualificato tutte le notti della settimana (approvata dall' UMVD da novembre 2018 copertura di totale di 24 ore al giorno).</p>
---	--

UTENTI	<p>Il servizio ospita 5 utenti maggiorenni di sesso femminile, di cui una tutelata, una in amministratore di sostegno e una in curatela.</p>
--------	--

OPERATORI	Figure professionali previste dalla normativa.
-----------	--

ATTIVITA' SVOLTE	<p>Dal lunedì al venerdì le signore sono impegnate in attività lavorativa e di centro diurno, a seguire: ministero dell'istruzione ATA bidella presso scuola elementare, operaia Camst servizio mensa, aiuto bidella presso scuola dell'infanzia (PASS convezione consorzio ovest solidale). PASS (convenzione consorzio ovest solidale) presso RAF. Le Nuvole come affiancamento alla Colf. Laboratori centro diurno presso coop. Paradigma a Grugliasco.</p> <p>Dalle operatrici del servizio vengono seguite e proposte attività di: socializzazione, ricreative e riabilitative. Monitoraggio psico-fisico e salute generale. Gestione del denaro, delle spese e acquisti necessari. Cura della casa. Vengono progettati interventi educativi mirati sui singoli. Mediazione delle dinamiche emotive/relazionali specifiche e di gruppo. Si verifica e monitorano i progetti di inserimento lavorativo, gli aspetti igienico/sanitari, la relazione con le famiglie. Ci si occupa del mantenimento/sviluppo autonomie individuali. Rapporti con il territorio, Rete esterna (amici, fidanzati, negozianti, colleghi, tutor lavorativi, vicini di casa, associazioni...). Gestione delle casse personali e della cassa comune dal momento che tutte le spese della casa sono a carico delle conviventi. Attivazione pratiche tramite patronati di ISEE, bonus e reddito di inclusione. Le signore svolgono attività presso: Ass. UniTre (ginnastica dolce/creazione pigotte/feldenkrais) e fisioterapia/osteopata con tecnici esterni. Gruppo coro, massaggi shatzu, piscina, laboratori presso scuole materne, in sinergia con coop. Chronos. Sono inoltre garantiti momenti individuali per ciascuna ospite sulla base dei singoli progetti educativi, bisogni e desideri. Uscite collettive, pensate per il tempo libero, di vario interesse. Colf 3 ore circa a settimana per integrazione pulizie generali svolte normalmente dalle signore.</p>
------------------	--

SOGGIORNI	Ogni anno in base all'economia della casa viene organizzato un soggiorno estivo della durata massima di una settimana in una località scelta dalle conviventi.
-----------	--

LAVORO CON LA RETE	Il servizio è collocato nel centro della città di Collegno. Il lavoro degli operatori è quello di supportare e coordinare i percorsi di integrazione ed inclusione, creare e mantenere autonomia nel fare e nella relazione con l'altro, attraverso la scoperta, stimolazione e valorizzazione delle risorse specifiche e gruppal. Si propone un percorso di "cittadinanza attiva". Supporto psichiatrico a carico dei professionisti CSM/ASL.
--------------------	--

MEZZO DI TRASPORTO	Non è previsto dalla convenzione, perciò, dove possibile gli spostamenti si effettuano con mezzi pubblici o a piedi. Utilizziamo anche mezzi privati di proprietà dell'operatore in turno con rimborso km. Tuttavia, disponiamo in rete con la vicina RAF "Le Nuvole" e "centro Diurno p. le Avis" di una macchina ed un furgone.
--------------------	---

**SUPERVISIONE** Il progetto della Convivenza è affidato agli operatori del NID (Nucleo Interdisciplinare Disabilità) formato da operatori del consorzio ovest solidale e dell'ASL TO3. Anche questo anno non sono state programmate (fatta eccezione per un caso ospite specifico) le riunioni di verifica del progetto convivenza con NID (in passato prevista e organizzata mensilmente). Non più in atto il mensile Gruppo relazione tra educatori Nid e utenti da marzo 2020. Si mantengono comunque contatti e confronti per mezzo mail o telefonico.

SCHEDA SERVIZIO n. 12	CENTRO DIURNO AVIS
-----------------------	--------------------

PIAZZALE AVIS, 2 COLLEGNO

TIPOLOGIA DEL SERVIZIO	RAF diurna di Tipo A.
------------------------	-----------------------

ANNO DI ATTIVAZIONE	03 Maggio 2010
---------------------	----------------

TIPOLOGIA DI RAPPORTO CON L'ENTE E SCADENZA	Il servizio è accreditato con il COS di Collegno, il Cissa di Alpignano e con l'Asl To3.
UTENTI	Autorizzata per 20 posti.
OPERATORI	Figure professionali previste dalla normativa.
NUOVI INSERIMENTI E AMPLIAMENTO PRESA IN CARICO	Durante l'anno il centro è frequentato da 17 utenti, di cui 3 part-time.
ATTIVITA' SVOLTE	Creatività, musicoterapia, coccole, benessere e cura del sé, aromatauch, danza-movimento-creativo, laboratorio di lettura, shiatsu, giardinaggio, cineforum, riabilitazione in acqua, nuoto presso piscina comunale, uscite sul territorio, laboratori didattici nelle scuole, judo, fitwalking, giochi strutturati, uscite in biblioteca, partecipazione a Follia in fiore a Collegno, partecipazione al mercatino di Natale a Rivoli, attività motoria in palestra.
SOGGIORNI	Dal 03 al 12 luglio 2023
LAVORO CON LA RETE	<ul style="list-style-type: none"> <li>• Utilizzo della piscina comunale "Franzoi" di Torino.</li> <li>• Collaborazione con l'Associazione familiare "Scintilla" di Collegno.</li> <li>• Collaborazione con le scuole di formazione per OSS del territorio di Rivoli (Salotto e Fiorito) e Torino.</li> <li>• Collaborazione con l'università di Torino per i tirocini degli educatori professionali</li> <li>• Collaborazione con il Centro Ascolto della San Vincenzo.</li> <li>• Collaborazione con il "Forum del Volontariato".</li> <li>• Collaborazione con le scuole dell'infanzia di Rivoli</li> <li>• Collaborazione con il Comune di Collegno, ufficio cultura e promozione della città</li> </ul>
MEZZO DI TRASPORTO	2 furgoni attrezzati.

SUPERVISIONE 1 volta al mese

SCHEDA SERVIZIO n. 13

COMUNITA' AURORA

VIA COMO 26/d,  
TORINO

TIPOLOGIA DEL SERVIZIO	Comunità Alloggio di tipo C.
ANNO DI ATTIVAZIONE	18/12/2000, sede di Rivoli. 19/12/2011, sede attuale via Como 26/D Torino.
TIPOLOGIA DI RAPPORTO CON L'ENTE E SCADENZA	Accreditata con il Comune di Torino e le Asl To1 e To2.

UTENTI	Autorizzata per 11 posti.
OPERATORI	Figure professionali previste dalla normativa.
NUOVI INSERIMENTI E AMPLIAMENTO PRESA IN CARICO	Durante il corso dell'anno 2023 non sono stati effettuati nuovi inserimenti.
ATTIVITA' SVOLTE	Pet Therapy, Aroma Touch, pittura individuale, pittura digitale, pittura su stoffa, creta, attività di musica, creatività sia con operatori interni e sia brevi laboratori con tecnici dell'Associazione Contesto, lettura, cura di sé e laboratorio teatrale, acquagym in collaborazione con altri servizi Chronos presso la piscina Trecate di Torino. Attività riabilitative (fisioterapia, idrochinesiologia). Collaborazione con le comunità Via Lattea (Chronos) e Mezzaluna (Chronos). Partecipazione al Coro D'altrocanto della cooperativa.
SOGGIORNI	Soggiorno estivo di sette giorni a Porto San Maurizio (IM) in due distinti gruppi, in sinergia con la comunità Margherita 119 per il primo e Via Lattea per il secondo.
LAVORO CON LA RETE	Attività di Teatro presso i locali del servizio Arte Pura (Chronos) in sinergia con altri ospiti della Comunità Via Lattea e Mezzaluna. Attività riabilitativa in piscina in sinergia con la comunità Via Lattea con i tecnici di Riabilita. Attività di pittura su stoffa con i signori del Centro Diurno di Arte Pura. Attività di Acquagym con i signori del Centro Diurno di Arte Pura ed altri servizi della cooperativa.
MEZZO DI TRASPORTO	Doblò attrezzato con pedana mobile.
SUPERVISIONE e FORMAZIONE	Supervisione con incontri di 2 ore ogni mese, da ottobre 1.5 ore ogni mese. Formazione 81/08, pronto soccorso, antincendio. Formazione sulla gestione della comunicazione con il dottor Fagiano per responsabile e referente. Formazione ospedaliera sulla gestione dell'aspiratore chirurgico. Formazione sulla progettazione ICF.

SCHEDA SERVIZIO n. 14	COMUNITA' VIA LATTEA
-----------------------	----------------------

VIA GOLETTA 6,  
TORINO

TIPOLOGIA DEL SERVIZIO	Comunità Alloggio di tipo C.	
ANNO DI ATTIVAZIONE	01/07/2001, sede di Rivoli. 19/10/2011, sede attuale.	
TIPOLOGIA DI RAPPORTO CON L'ENTE E SCADENZA	Accreditata con il Comune di Torino e le Asl To1 e To2.	

UTENTI	Autorizzata per 12 posti (10+2)	
OPERATORI	Figure professionali previste dalla normativa.	
NUOVI INSERIMENTI E AMPLIAMENTO PRESA IN CARICO	Sì (tregue/pronti intervento)	
ATTIVITA' SVOLTE	Aroma touch, laboratorio artistico-espressivo, racconto di fiabe, ballo, cura del sé, canto, shiatsu. Attività di riabilitazione (fisioterapia, logopedia). Pet therapy. Creta. Teatro.	
SOGGIORNI	Sì (per 4 utenti)	
LAVORO CON LA RETE	Iniziative in collaborazione con la Comunità 'Aurora' di via Como, il Gruppo Appartamento 'Mezzaluna'.	
MEZZO DI TRASPORTO	1 Ducato attrezzato, 1 Doblò attrezzato, 1 Panda (veicoli in condivisione con Mezzaluna)	

SUPERVISIONE

Supervisione con incontri di 1,5 ore ogni mese.  
 Formazione 81/08, pronto soccorso, antincendio.  
 Formazione specifica sulla movimentazione dei carichi e sulle tematiche della disfagia.  
 Formazione sull'ICF per il gruppo educatori.

SCHEDA SERVIZIO n. 15	GRUPPO APPARTAMENTO MEZZALUNA
-----------------------	----------------------------------

VIA GOLETTA 6 - TORINO

TIPOLOGIA DEL SERVIZIO	Gruppo Appartamento.
ANNO DI ATTIVAZIONE	Agosto 1998 Sede in via Mottarone 6 Torino. 19/10/2011, sede attuale
TIPOLOGIA DI RAPPORTO CON L'ENTE E SCADENZA	Accreditata con il Comune di Torino e le Asl To1 e To2.
UTENTI	Autorizzato per 6 posti.
OPERATORI	Figure professionali previste dalla normativa.
NUOVI INSERIMENTI E AMPLIAMENTO PRESA IN CARICO	No
ATTIVITA' SVOLTE	Pet Therapy, Creta, Teatro, Pittura, Cucina, Riabilitazione presso MZ.
SOGGIORNI	Sì (per 6 utenti)



LAVORO CON LA RETE	Iniziative in collaborazione con la Comunità 'Aurora' di via Como e la comunità "Via Lattea"
MEZZO DI TRASPORTO	1 Doblò attrezzato, 1 Ducato attrezzato, 1 Panda (veicoli in condivisione con Via Lattea).
SUPERVISIONE	Supervisione con incontri di 2 ore ogni mese. Formazione 81/08, pronto soccorso, antincendio. Formazione specifica sulla movimentazione dei carichi e sulle tematiche della disfagia.

SCHEDA SERVIZIO n. 16	COMUNITÀ ALLOGGIO "MARGHERITA 119"
-----------------------	------------------------------------

CORSO REGINA MARGHERITA 119 –  
TORINO

TIPOLOGIA DEL SERVIZIO	Comunità Alloggio di tipo C base.
ANNO DI ATTIVAZIONE	5 marzo 2005
TIPOLOGIA DI RAPPORTO CON L'ENTE E SCADENZA	Il servizio è accreditato con il Comune di Torino e le Asl To1 e To2.
UTENTI	Autorizzata per 12 posti.
OPERATORI	Figure professionali previste dalla normativa.
NUOVI INSERIMENTI E AMPLIAMENTO PRESA IN CARICO	Al 31/12/2023 12 utenti.
ATTIVITA' SVOLTE	Laboratorio di cura del sé, laboratorio di pittura, di cucina, di attività manuali e di creatività, teatro, ballata, disco party, karate, musicoterapia, aroma touch. Idrochinesiterapia, fisioterapia.
SOGGIORNI	7 giorni di soggiorno estivo presso la struttura della Cooperativa ad Imperia.
LAVORO CON LA RETE	Il lavoro di rete ha come principali interlocutori: Servizi Sociali Settore Disabili della Città di Torino, Circoscrizioni di appartenenza, ASL To1 e To2, Medici di base, Amministratore di sostegno e curatore, associazioni presso cui si svolgono le attività esterne al servizio. Le reti informali sono costituite da familiari, amici, associazioni culturali e ricreative.
MEZZO DI TRASPORTO	N° 1 Fiat Qubo.
SUPERVISIONE	Mensile, sulle dinamiche di gruppo e sui casi.

SCHEDA SERVIZIO n. 17

“APPARTAMENTI REGINA”

CORSO REGINA MARGHERITA 119 -  
TORINO

TIPOLOGIA DEL SERVIZIO	Servizio di Autonomia
ANNO DI ATTIVAZIONE	2006
TIPOLOGIA DI RAPPORTO CON L'ENTE E SCADENZA	Servizio accreditato con il Comune di Torino e l'Asl Città di Torino.
UTENTI	Autorizzata per 10 posti (Appartamenti interni)
OPERATORI	Figure professionali previste dalla normativa.
NUOVI INSERIMENTI E AMPLIAMENTO PRESA IN CARICO	Nel corso dell'anno 2023 nessuna dimissione ed un inserimento riguardo Appartamenti Regina (appartamenti interni). Al 31.12.2023 erano presenti n. 8 utenti.
ATTIVITA' SVOLTE	Il servizio svolge attività di supporto e verifica delle autonomie esterne e interne degli utenti, con particolare investimento sulla rete individuale degli utenti.
SOGGIORNI	Non previsti in quanto effettuati dai competenti servizi territoriali.
LAVORO CON LA RETE	Lavoro istituzionale: rapporto con le circoscrizioni e ASL di provenienza attraverso le strutture sanitarie. Verifica con i familiari. Rapporto con i servizi diurni, le sedi di lavoro e di tirocinio. Rinforzo ed ampliamento della rete eterocentrata di ogni utente.
MEZZO DI TRASPORTO	Utilizzo di una Fiat Panda.
SUPERVISIONE	Nel corso dell'anno incontri di verifica sui casi inseriti. Partecipazione a momenti formativi attinenti alle tematiche affrontate sul lavoro.

SCHEDA SERVIZIO n. 18

SERVIZIO DI SUPPORTO ALLE AUTONOMIE  
ABITATIVE

APPOGGIATO AL SERVIZIO AUTONOMIA DI  
CORSO REGINA MARGHERITA 119 - TORINO

TIPOLOGIA DEL SERVIZIO	Servizio di supporto alle autonomie abitative.
ANNO DI ATTIVAZIONE	2008

TIPOLOGIA DI RAPPORTO CON L'ENTE E SCADENZA	Servizio accreditato con il Comune di Torino e le Asl To1 e To2.
UTENTI	Numero di utenti non predefinito: il Servizio di supporto alle autonomie abitative segue ospiti del Servizio di autonomia "Appartamenti Regina" che proseguono il loro percorso di autonomia, in una casa di loro personale gestione (es, casa popolare).
OPERATORI	Figure professionali previste dalla normativa facenti parte dell'equipe del Servizio di autonomia "Appartamenti Regina".
NUOVI INSERIMENTI E AMPLIAMENTO PRESA IN CARICO	Nel corso del 2023 non ci sono stati inserimenti ed una dimissione. Al 31.12.23: numero 4 utenti per 18 ore settimanali.
ATTIVITA' SVOLTE	Il servizio svolge attività di supporto e verifica delle autonomie domestiche e lavorative degli ospiti, con particolare investimento sulla loro rete individuale. Particolare attenzione allo stato di salute, con accompagnamento a visite mediche.
SOGGIORNI	Non previsti in quanto effettuati dai competenti servizi territoriali.
LAVORO CON LA RETE	Lavoro istituzionale: rapporto con le circoscrizioni e ASL di provenienza attraverso le strutture sanitarie. Rapporto con i servizi diurni e i posti di lavoro. Rinforzo ed ampliamento della rete eterocentrata di ogni utente. Rapporto con figure mediche (ambulatori, medici di base ed ospedali).
MEZZO DI TRASPORTO	1 Fiat Panda
SUPERVISIONE	Nel corso dell'anno incontri di verifica sui casi inseriti. Partecipazione a momenti formativi attinenti alle tematiche affrontate sul lavoro.

SCHEDA SERVIZIO n. 19	R.A.F. DIURNA DI TIPO A "FALKABETI"
-----------------------	--

VIA DEGLI ABETI 12/1 - TORINO

TIPOLOGIA DEL SERVIZIO	Centro Diurno.
ANNO DI ATTIVAZIONE	02/10/06
TIPOLOGIA DI RAPPORTO CON L'ENTE E SCADENZA	Servizio accreditato con il Comune di Torino e le Asl To1 e To2. secondo le linee guida regionali.
UTENTI	Autorizzata per 20 posti.

OPERATORI	Figure professionali previste dalla normativa.
NUOVI INSERIMENTI E AMPLIAMENTO PRESA IN CARICO	Nel corso del 2023 ci sono state due dimissioni, al 31/12/2023 gli utenti seguiti erano 17.
ATTIVITA' SVOLTE	Logopedia, Attività motoria e cambio posturale in palestra, aromataouch, , ballo presso l'associazione Baldanza,,attività assistita con il cane-giardino sensoriale, benessere, fisioterapia, manualità, karaoke, pittura, gruppi lettura, laboratorio video, gruppo fitness, animazione musicale, giochi educativi, creatività, laboratori con le scuole e giardinaggio. Uscite individuali e uscite nel territorio.
SOGGIORNI	Nel corso del 2023 il soggiorno estivo è stato nuovamente di una settimana in accordo con le famiglie, si segnala che il numero dei partecipanti è diminuito rispetto al 2022.
LAVORO CON LA RETE	I rapporti con l'associazione del territorio afferente al progetto Tavolo 13 vengono mantenute come scambio di informazioni riguardo alle iniziative del territorio tramite email. Continua la collaborazione con l'associazione Baldanza e l'associazione Contesto, per le attività di ballo e attività assistita con il cane- giardino sensoriale. Collaborazione con Ingenio per mostre di pittura. Partecipazione al contesto di Coordinamento rete interno alla Cooperativa Chronos. Nel corso del 2023 è continuata la collaborazione con MiTO e Torino Jazz. Collaborazione con le scuole attraverso gruppi GLO e laboratori e presso le scuole materne del territorio.
MEZZO DI TRASPORTO	3 Furgoni, di cui 2 attrezzati.
SUPERVISIONE	Supervisione di verifica sugli inserimenti e sulla equipe, formazione specifiche relative alla L. 81, momenti formativi destinati a Referenti e Responsabili.

SCHEDA SERVIZIO n. 20	CENTRO ATTIVITA' DIURNE "ARTE PURA"
-----------------------	-------------------------------------

VIA SPOLETO, 9 – TORINO

TIPOLOGIA DEL SERVIZIO	Centro Attività Diurne (ex- Centro di Lavoro Guidato).
ANNO DI ATTIVAZIONE	14 maggio 2007
TIPOLOGIA DI RAPPORTO CON L'ENTE E SCADENZA	Accreditato con il Comune di Torino e l'ASL Città di Torino.
UTENTI	Autorizzata per 10 posti
OPERATORI	Figure professionali previste dalla normativa.

<p>NUOVI INSERIMENTI E AMPLIAMENTO PRESA IN CARICO</p>	<p>Nel 2023 nessun nuovo inserimento.</p>
<p>ATTIVITA' SVOLTE</p>	<p>Il mandato di Arte Pura è la promozione delle attività artistiche e degli artisti diversamente abili, ma non soltanto; mandato dei servizi inviati è anche di potenziare le autonomie professionali e di vita degli utenti inseriti.</p> <p>Documentazione di opere d'arte create nei laboratori dei servizi per persone con disabilità della cooperativa Chronos, in collaborazione con l'associazione Arte.co; finalità è l'inserimento di artisti singolari all'interno dell'Archivio MAI VISTI, archivio riconosciuto dal Ministero dei Beni Culturali Italiano.</p> <p>La documentazione di opere d'arte è attività necessaria per la promozione degli artisti e per l'organizzazione di mostre, eventi culturali/divulgativi/formativi.</p> <p>Supporto alle iniziative del settore Disabili del Comune, in particolare InGenio Bottega d'Arti e Antichi Mestieri (partecipazione ad eventi) e di InGenio Arte Contemporanea.</p> <p>La quotidianità è sempre strutturata intorno ad una programmazione stagionale, mensile, settimanale, quotidiana e condivisa con i ragazzi: lavori d'ufficio (fare fotocopie, fascicolare fogli, accogliere ospiti, ecc.); cura degli spazi (mettere in ordine, fare le pulizie, cucinare, fare la spesa, ecc.); uscite sul territorio per consegnare opere d'arte/manufatti, per visionare mostre ed eventi, per condurre o per partecipare a laboratori, per documentare iniziative, per avere sempre maggiore autonomia.</p> <p>In merito alle uscite, ne sono state fatte poche in gruppo, in quanto il gruppo è attualmente eterogeneo per necessità e potenzialità. Per quanto riguarda le attività esterne, ad esempio, si è consolidato un piccolo gruppo che, con monitoraggio, le svolge in completa autonomia: la partecipazione ai laboratori di Palazzo Barolo, ad esempio, per quattro ragazzi è stata retribuita come una Borsa Lavoro.</p>
<p>SOGGIORNI</p>	<p>Non previsti (effettuati eventualmente dai competenti servizi territoriali).</p>
<p>LAVORO CON LA RETE</p>	<ul style="list-style-type: none"> <li>• Lavoro istituzionale: rapporto con i servizi e i Distretti territoriali.</li> <li>• Momenti di verifica con i familiari.</li> <li>• Momenti di verifica e/o relazione anche informali con la "rete" di alcuni degli utenti.</li> <li>• Rapporto con servizi diurni e residenziali, con scuole materne ed elementari.</li> <li>• Relazione con il Comune di Torino (Uffici centrali), e – soprattutto - atelier e laboratori degli enti pubblici e del privato sociale.</li> <li>• Per tutto il 2023 intorno agli eventi di Palazzo Barolo è proseguita l'attività di un gruppo di lavoro allargato:</li> <li>• Associazione Forme in Bilico (Tea Taramino) si occupa del coordinamento, della curatela, dell'organizzazione tecnica, dei rapporti con il Comune e con InGenio.</li> <li>• I ragazzi del Servizio Civile del Servizio Passepartout del Comune di Torino si occupano del supporto nella attività di vigilanza durante le mostre.</li> <li>• L'Associazione Arterne si occupa di promozione (anche attraverso la Consulta per le Persone con Disabilità con la quale lavora quotidianamente), di relazioni col territorio, di laboratori espressivi.</li> <li>• Rapporti con Fondazioni artistiche e strutture museali: GAM, Fondazione Sandretto Re Rebaudengo, Palazzo Barolo, Associazione Cascina Macondo.</li> <li>• Casa di Corrado; Atelier Onda; prosecuzione collaborazione con comunità Aurora (laboratorio di pittura su stoffa); inizio collaborazione con le comunità La Luna e Le Stelle.</li> </ul>
<p>MEZZO DI TRASPORTO</p>	<p>NESSUNO</p>

SUPERVISIONE

Non prevista

CORSO QUINTINO SELLA 83,  
TORINO

TIPOLOGIA DEL SERVIZIO	Comunità alloggio di tipo C per disabili fisico-motori.
ANNO DI ATTIVAZIONE	04/05/2015
TIPOLOGIA DI RAPPORTO CON L'ENTE E SCADENZA	Accreditata con il Comune di Torino e le Asl Città di Torino.
UTENTI	Autorizzata per 12 posti (attualmente 10 occupati).
OPERATORI	Figure professionali previste dalla normativa.
NUOVI INSERIMENTI E AMPLIAMENTO PRESA IN CARICO	<p>La comunità ha aperto ad inizio maggio 2015 con 2 ospiti e nel giro dei 5 mesi successivi ha riempito tutti i posti a disposizione.</p> <p>Il Servizio ha accolto nel mese di febbraio una signora, in regime di pronto intervento, proveniente da casa in seguito alla morte del marito. Nel mese di maggio è giunta dal Cava un'altra signora con un progetto di residenzialità. Nel mese di ottobre abbiamo dimesso un signore e una signora, entrambi sono stati inseriti in una comunità alloggio appena aperta. Poco dopo, nel mese di novembre abbiamo accolto un signore proveniente dalla Raf di Pessione. Nel mese di dicembre è venuto a mancare un ospite dopo una lunga malattia. Al 31 dicembre gli ospiti erano 11</p>
ATTIVITA' SVOLTE	<p>Le attività si sono svolte per tutto l'anno con una sosta estiva nel mese di agosto.</p> <p>Gli ospiti hanno continuato a mostrare interesse per l'attività di computer che si è svolta con cadenza settimanale.</p> <p>Il laboratorio di fotografia ha presentato il libro prodotto l'anno precedente</p> <p>Il laboratorio di arte ha visto coinvolti molti ospiti che nel corso dell'anno hanno prodotto svariate opere</p> <p>E' continuata l'attività di cucina</p> <p>Abbiamo istituito una riunione della casa settimanale in cui sono presenti oltre agli ospiti e alla responsabile del Servizio anche gli operatori in turno.</p> <p>Con l'attività di musica gli ospiti hanno prodotto un compact disk che è stato regalato a familiari e amici il giorno della presentazione.</p> <p>L'attività di pet therapy è ricominciata con una nuova associazione e il personale molto preparato è riuscito a coinvolgere la maggior parte degli ospiti</p>
SOGGIORNI	Il soggiorno marino si è svolto tra luglio e agosto, gli ospiti ne hanno goduto ogni attimo e si sono divertiti molto
LAVORO CON LA RETE	Continua la collaborazione con alcuni laboratori presso il CAD Arte Pura di via Vignale.
MEZZO DI TRASPORTO	2 doblò attrezzati.

SUPERVISIONE Supervisione con incontri di 2 ore ogni mese.  
 Pronto Soccorso, Antincendio, Sicurezza.  
 Formazione specifica sulla movimentazione dei carichi.  
 Formazione sulla disabilità e sessualità

SCHEDA SERVIZIO n. 22	COMUNITA' LA LUNA
	VIA SPOLETO, 9 - TORINO
TIPOLOGIA DEL SERVIZIO	Comunità alloggio di tipo C.
ANNO DI ATTIVAZIONE	Ottobre 2018
TIPOLOGIA DI RAPPORTO CON L'ENTE E SCADENZA	In accreditamento con la Città di Torino.
UTENTI	Persone adulte con disabilità fisico-motorie. A fine 2023, sono presenti 12 utenti (10 residenziali e 2 pronto intervento)
OPERATORI	2 educatori, 8 operatori socio sanitari, 1 infermiere, 1 colf.
NUOVI INSERIMENTI E AMPLIAMENTO PRESA IN CARICO	Ad inizio 2023, La Luna accoglie un'utente di San Mauro come pronto intervento, protrattosi nel tempo e ancora attivo a tutt'oggi. A fine 2023, liberatosi un posto vista l'apertura de Le Stelle, inoltre, è stato possibile accogliere un altro pronto intervento.
ATTIVITA' SVOLTE	<ul style="list-style-type: none"> <li>• Musicoterapia</li> <li>• Laboratorio di pittura</li> <li>• Fisioterapia</li> <li>• Chinesiologia</li> <li>• Informatica</li> <li>• Laboratorio di cucina</li> <li>• Attività di cura di sé</li> <li>• "Incontri culturali"</li> <li>• Attività di rilassamento</li> <li>• Alternanza scuola-lavoro</li> <li>• Discoparty</li> <li>• Uscite sul territorio</li> <li>• Shatshu</li> <li>• Attività assistita con gli animali</li> <li>• Teatro</li> </ul>
SOGGIORNI	Dal 28/08/2023 al 03/09/2023, ad Imperia.
LAVORO CON LA RETE	La rete, nel 2023, è stata riorganizzata, con attività in presenza e uscite sul territorio. Le attività si sono svolte sia con personale interno alla Cooperativa, sia con collaboratori esterni. Con l'apertura del servizio attiguo, comunità Le Stelle, si sono avviate delle attività di collaborazione.

MEZZO DI TRASPORTO	2 doblò attrezzati 1 furgone attrezzato (jumper)
--------------------	---

SUPERVISIONE Condotta dal dott. Rossi Alessandro con cadenza mensile.  
Da ottobre 2023, la condotta passa al Dott. Crivellari Maurizio.

SCHEDA SERVIZIO.23	Comunità Le Stelle
--------------------	--------------------

Via Spoleto 9,  
Torino

TIPOLOGIA DEL SERVIZIO	Comunità alloggio di tipo C
ANNO DI ATTIVAZIONE	2023
TIPOLOGIA DI RAPPORTO CON L'ENTE E SCADENZA	In accreditamento con la Città di Torino
UTENTI	Persone adulte con pluridisabilità. A fine 2023 sono presenti 8 utenti.
OPERATORI	2 educatori, 7 oss, 1 infermiere, 1 colf
NUOVI INSERIMENTI E AMPLIAMENTO PRESA IN CARICO	La comunità apre nel mese di ottobre 2023 e nell'arco di tre mesi ci sono 8 inserimenti.
ATTIVITA' SVOLTE	<ul style="list-style-type: none"> <li>• Musicoterapia in collaborazione con la comunità La Luna</li> <li>• Informatica</li> <li>• Danzaterapia con Associazione Ballo Anch'io</li> <li>• Fisioterapia</li> <li>• Laboratorio di cucina (preparazione apericena una volta a settimana e panificazione due volte al mese)</li> <li>• Attività di cura di sé</li> <li>• Shiatsu</li> <li>• Coro D'altrocanto</li> <li>• Karaoke</li> </ul>
SOGGIORNI	A partire dal 2024
LAVORO CON LA RETE	La comunità si trova all'interno di un complesso in cui è già presente dal 2018 un'altra comunità della Cooperativa (La Luna): tale presenza ha consentito da subito la possibilità di partecipare alle attività già avviate. Dalla fine 2023, inoltre, il CAD Arte Pura si è trasferito nei locali del piano terra, garantendo altre possibilità di attività in sinergia. Avviato PCTO con Liceo Artistico Cottini.
MEZZO DI TRASPORTO	Un doblò attrezzato



SUPERVISIONE      Prevista a partire da gennaio 2024

SCHEDA SERVIZIO n. 24

COMUNITÀ LA MOTTA

STR. FORTEMAGGIORE, 49 PESSIONE DI CHIERI  
(TO)

TIPOLOGIA DEL SERVIZIO	Comunità di tipo C.
ANNO DI ATTIVAZIONE	La Comunità è stata attivata nel 2001, gestita dalle cooperative Gamma Delta e C.S.A. Nel 2005 l'intera equipe è stata assorbita dalla Cooperativa G.T., per poi passare dal 1 gennaio 2009 alla Cooperativa Chronos.
TIPOLOGIA DI RAPPORTO CON L'ENTE E SCADENZA	Accreditamento con il Comune di Torino, il Consorzio Ccssac di Chieri, di Santena e di Moncalieri, il Comune di Giaveno e le Asl To1, To2 e To5.
UTENTI	Autorizzata per 10 + 2 posti.
OPERATORI	Figure professionali previste dalla normativa.
NUOVI INSERIMENTI E AMPLIAMENTO PRESA IN CARICO	
ATTIVITA' SVOLTE	Con l' Ass. Vivere, pallavolo, un volontario con attività artistica, logopedia, cucina, riunione della casa, lavoro sull'alimentazione/menu, orto, giochi ed attività ludico/creative, grigliate, uscite sul territorio, visite a musei, uscite individualizzate, gite, tiro con l'arco, accompagnamenti per rientri in famiglia, visite di famigliari/amici, a carnevale Gianduja e Giacometta Non si è svolta la festa natalizia.
SOGGIORNI	Si è svolto il soggiorno marino di 5 giorni presso la struttura di Porto Maurizio (IM).
LAVORO CON LA RETE	Associazione Vivere, tirocinio ed. in rete con Università e tirocinio oss in collaborazione con Chieri
MEZZO DI TRASPORTO	Auto da 7 posti

SUPERVISIONE      Supervisione e riunione d'equipe con incontri mensili di due ore ciascuno  
I corsi di formazione a cui hanno partecipato gli operatori dell'equipe sono stati corsi obbligatori L.81, ICF , corso haccp, corso sui psicofarmaci con il dott. Paudice, corso per responsabile sulla comunicazione, corso aggressività

SCHEDA SERVIZIO n. 25

GRUPPO APPARTAMENTO DA ISA

STR. FORTEMAGGIORE, 49 PESSIONE DI CHIERI  
(TO)

TIPOLOGIA DEL SERVIZIO	Gruppo Appartamento di tipo A per persone disabili
ANNO DI ATTIVAZIONE	L'autorizzazione è del 22/11/2018, ma è stato attivato all'inizio del 2019
TIPOLOGIA DI RAPPORTO CON L'ENTE E SCADENZA	Accreditamento con il Comune di Torino, il Consorzio Cssac di Chieri, servizi di Volpiano
UTENTI	Autorizzata per 6 posti.
OPERATORI	Figure professionali previste dalla normativa.
NUOVI INSERIMENTI E AMPLIAMENTO PRESA IN CARICO	A luglio abbiamo dimesso un signore che poi abbiamo ripreso ad agosto. Altri inserimenti: a luglio, dimesso ad agosto ed una signora inserita a dicembre
ATTIVITA' SVOLTE	Le attività proposte sono identiche a quelle proposte ai signori della Comunità; E.N. ha frequentato gli allenamenti a Pinerolo per il campionato di tennis da tavolo e si è recato in varie città per il campionato stesso; il signore è riuscito ad andare in Marocco e ha fatto una mostra a Gassino. Oltre alle attività proposte in comunità si aggiunge il nuoto.
SOGGIORNI	Si è svolto un soggiorno marino di 7 giorni presso la struttura di Porto Maurizio (IM).
LAVORO CON LA RETE	
MEZZO DI TRASPORTO	Auto da 7 posti

SUPERVISIONE Supervisione e riunione d'equipe con incontri mensili di due ore ciascuno.  
I corsi di formazione a cui hanno partecipato gli operatori dell'equipe sono stati corsi obbligatori L.81.

SCHEDA SERVIZIO n. 26

R.A.F. A PESSIONE

STRADA FORTEMAGGIORE, 49 - 10020 PESSIONE DI CHIERI  
(TO)

TIPOLOGIA DEL SERVIZIO

La R.A.F. di tipo A, con intensità di prestazione assistenziale alta, trasformata in media da novembre 2012, è destinata a persone adulte affette da disabilità e con disturbo dello spettro autistico.

ANNO DI ATTIVAZIONE	19 Ottobre 2009
TIPOLOGIA DI RAPPORTO CON L'ENTE E SCADENZA	Servizio in accreditamento con il Comune di Torino, il consorzio Cssac e l'Asl To1, To2 e To5.
UTENTI	Autorizzata per 12 posti.
OPERATORI	Figure professionali previste dalla normativa.
NUOVI INSERIMENTI E AMPLIAMENTO PRESA IN CARICO	Durante l'anno NON sono stati inseriti nuovi ospiti
ATTIVITA' SVOLTE	<p>Nella RAF operano una logopedista, che lavora prevalentemente con gli ospiti disfagici. Svolge attività di lettura e scrittura al pc, esercizi di prassie blf, strategie di eloquio spontaneo, attività di percezione visiva e orientamento di oggetti nello spazio. Le attività di animazione musicale, pittura e laboratorio di cucina sono a cadenza settimanale seguite dagli educatori di struttura.</p> <p>Dagli operatori formati in tecnica di aroma-touch vengono eseguiti trattamenti con oli essenziali, oltre a bagni in vasca idromassaggio.</p> <p>Attività di avvicinamento al cavallo presso la "Scuderia dei Sognatori", maneggio adiacente alla struttura.</p> <p>Attività di basket: una volta alla settimana</p> <p>Programmazione giornaliera di uscite in furgone sul territorio per seguire percorsi di passeggiate.</p> <p>A cadenza settimanale si svolge l'attività di pet therapy con l'intervento dei tecnici dell'associazione "la Luna di Elsa".</p> <p>Due volte alla settimana si svolge l'attività di nuoto con istruttori specializzati sulla disabilità alla piscina di Riva presso Chieri.</p>
SOGGIORNI	Soggiorno 2023 dal 12 al 18 giugno.
LAVORO CON LA RETE	Attività proposte dall'associazione "Vivere" presente sul territorio Chierese.
MEZZO DI TRASPORTO	Un furgone attrezzato e un Doblò attrezzato e una Panda.
SUPERVISIONE	Formazione HACCP, riunioni d'equipe, supervisioni con Dott.ssa Aresi del Centro per l'autismo di Torino. Formazioni specifiche sull'autismo
SCHEDA SERVIZIO n. 27	R.A.F. B PESSIONE
	STRADA FORTEMAGGIORE, 49 – 10020 PESSIONE DI CHIERI (TO)
TIPOLOGIA DEL SERVIZIO	La R.A.F. di tipo B è destinata a persone maggiorenne, adulte affette da disabilità e con disturbo dello spettro autistico.

ANNO DI ATTIVAZIONE	27/01/09
TIPOLOGIA DI RAPPORTO CON L'ENTE E SCADENZA	Servizio in accreditamento con il Comune di Torino, il consorzio Cssac e l'Asl To1, To2 e To5.
UTENTI	Autorizzata per 12 posti.
OPERATORI	Figure professionali previste dalla normativa.
NUOVI INSERIMENTI E AMPLIAMENTO PRESA IN CARICO	Durante l'anno è stato inserito 1 nuovo ospite.
ATTIVITA' SVOLTE	<p>Nella RAF operano una logopedista, che lavora prevalentemente con gli ospiti disfagici. Svolge attività di lettura e scrittura al pc, esercizi di prassie blf, strategie di eloquio spontaneo, attività di percezione visiva e orientamento di oggetti nello spazio. Le attività di animazione musicale, pittura e laboratorio di cucina sono a cadenza settimanale seguite dagli educatori di struttura.</p> <p>Dagli operatori formati in tecnica di aroma-touch vengono eseguiti trattamenti con oli essenziali, oltre a bagni in vasca idromassaggio.</p> <p>Attività di avvicinamento al cavallo presso la "Scuderia dei Sognatori", maneggio adiacente alla struttura.</p> <p>Attività di basket: una volta alla settimana</p> <p>Programmazione giornaliera di uscite in furgone sul territorio per seguire percorsi di passeggiate.</p> <p>A cadenza settimanale si svolge l'attività di pet therapy con l'intervento dei tecnici dell'associazione "la Luna di Elsa".</p> <p>Due volte alla settimana si svolge l'attività di nuoto con istruttori specializzati sulla disabilità alla piscina di Riva presso Chieri.</p> <p>Vengono svolte attività individuali presso associazioni esterne quali: canottaggio, tennis.</p>
SOGGIORNI	Soggiorno 2023 dal 12 al 18 giugno.
LAVORO CON LA RETE	. Attività proposte dall'associazione "Vivere" presente sul territorio Chierese
MEZZO DI TRASPORTO	Un furgone attrezzato, un Doblò attrezzato ed una Panda.
SUPERVISIONE	Formazione HACCP, riunioni d'equipe, supervisioni con Dott.ssa Aresi del Centro per l'autismo di Torino. Formazioni specifiche sull'autismo.

SCHEDA SERVIZIO n. 28	COMUNITA' EDUCATIVA RESIDENZIALE "LA BANDA"
-----------------------	---

VIA VIGNALE, 4 TORINO (TO)

TIPOLOGIA DEL SERVIZIO	Comunità educativa residenziale mista per ragazze minori di età compresa tra gli 11 e 17 anni e per ragazzini maschi di età compresa tra gli 11 e i 13 anni.
------------------------	--

ANNO DI ATTIVAZIONE	Febbraio 2007
TIPOLOGIA DI RAPPORTO CON L'ENTE E SCADENZA	La comunità è accreditata con il Comune di Torino (rinnovo accreditamento 2022).
UTENTI	Autorizzata per 10 residenziali + 2 posti di pronto intervento + fino a settembre 2020, 2 posti per accogliere ragazze, minori non accompagnate, inserite nel Progetto "Anello Forte".
OPERATORI	Figure professionali previste dalla normativa.
NUOVI INSERIMENTI E AMPLIAMENTO PRESA IN CARICO	Gli/le utenti vengono inseriti o con procedura d'urgenza o in pronto intervento o come inserimento programmato dal Comune di Torino e possono provenire anche da altri Comuni/Regioni. I tempi di permanenza variano a seconda del Progetto Educativo e del provvedimento emesso dal TM. Con il nuovo accreditamento, in un luogo protetto, vengono anche condotti dall'equipe educativa i luoghi neutri tra gli/le ospiti e i genitori, seguendo le indicazioni sia del servizio inviante che del TM.
ATTIVITA' SVOLTE	Durante la settimana, le/i minori frequentano la scuola e le attività sportive, dedicandosi nel pomeriggio allo svolgimento dei compiti, spesso supportati dal sostegno degli operatori. Durante l'anno scolastico, le attività di gruppo sono concentrate per la maggior parte, durante il sabato la domenica e le festività. Vengono proposti laboratori di snoezeland, cura del sé, cucina, creazione di bijoux e laboratorio di attività di pittura, proiezione di film e cartoni animati. L'obiettivo del lavoro educativo svolto con le minori, soprattutto con quelle più grandi, in vista di una loro uscita dalla comunità, è finalizzato al raggiungimento di un'autonomia sia nella gestione della quotidianità, sia economica ed abitativa (se richiesto).
SOGGIORNI ED ATTIVITA' ESTIVE	Durante il periodo estivo, sono state organizzate attività di vario genere in particolare gite al mare, piscina, grigliate al parco e anche, per i/le più piccoli/e, una partecipazione ai centri estivi. È stato organizzato un soggiorno estivo in Liguria, a Varazze.
LAVORO CON LA RETE	Sul territorio collaboriamo con Oratorio, Arkè, dopo scuola, Alma terra, Motovelodromo. Collaborando con l'Università di Torino, abbiamo alcuni tirocinanti della Facoltà di Scienze dell'Educazione che svolgono presso la nostra struttura il tirocinio formativo.
MEZZO DI TRASPORTO	Oltre al mezzo messo a disposizione dalla cooperativa, vengono utilizzati i mezzi degli operatori o i mezzi pubblici.
SUPERVISIONE	È stata svolta attività di formazione e supervisione su argomenti specifici per un totale di 20 ore.

SCHEDA SERVIZIO n. 29	COMUNITA'EDUCATIVA RESIDENZIALE "LA CASA DI PALLINA"
-----------------------	--

CORSO QUINTINO SELLA 79- bis TORINO (TO)

TIPOLOGIA DEL SERVIZIO	Comunità educativa residenziale mista per minori da 6 a 11 anni.
ANNO DI ATTIVAZIONE	2014
TIPOLOGIA DI RAPPORTO CON L'ENTE E SCADENZA	La comunità è accreditata con il Comune di Torino (nuovo accreditamento 2022).
UTENTI	Autorizzata per un totale di 10 posti residenziali e 2 posti in pronto intervento.
OPERATORI	Figure professionali previste dalla normativa.
NUOVI INSERIMENTI E AMPLIAMENTO PRESA IN CARICO	<p>Gli/le utenti possono essere inseriti/e o con procedura d'urgenza o in pronto intervento o come inserimento programmato sia dal Comune di Torino sia da altri Comuni anche di altra Regione.</p> <p>I tempi di permanenza variano a seconda del Progetto Educativo e del provvedimento emesso dal TM.</p> <p>Con il nuovo accreditamento, in un luogo protetto, vengono anche condotti dall'equipe educativa i luoghi neutri tra gli/le ospiti e i genitori, seguendo le indicazioni sia del servizio inviante che del TM.</p>
ATTIVITA' SVOLTE	<p>La Comunità si fa carico della gestione della quotidianità dei piccoli ospiti nella sua totalità.</p> <p>Nel tempo libero sono organizzate dall'equipe educativa attività sul territorio, quali gite, escursioni, cinema, teatro etc.,</p> <p>Ciascun bambino/a frequenta la scuola e svolge un'attività sportiva.</p>
SOGGIORNI	Durante il periodo estivo sono state organizzate attività di vario genere in particolare gite al mare, passeggiate al parco ed un'attiva partecipazione agli eventi organizzati dal territorio come, per esempio, i centri estivi.
LAVORO CON LA RETE	<p>Oltre al costante lavoro di rete con i servizi invianti e le NPI di riferimento dei singoli ospiti, la Comunità collabora costantemente con le scuole frequentate, gli oratori di quartiere e le Associazioni che si occupano dell'organizzazione delle attività extra-scolastiche.</p> <p>Importante la collaborazione con il medico di base ed i pediatri di riferimento, e in varie occasioni con il Centro Bambini del Regina Margherita.</p> <p>Sono presenti in Comunità settimanalmente le famiglie individuate dalla Casa dell'Affidamento, per il volontariato propedeutico all'affido.</p> <p>Oltre al volontariato, abbiamo alcuni tirocinanti della Facoltà di Scienze dell'Educazione (Università UniTo o Rebaudengo) che svolgono presso la nostra struttura il tirocinio formativo.</p>
MEZZO DI TRASPORTO	Oltre al mezzo messo a disposizione dalla cooperativa, vengono utilizzati i mezzi degli operatori o i mezzi pubblici.
SUPERVISIONE	È stata svolta attività di formazione e supervisione su argomenti specifici per un totale di 30 ore.

SCHEDA SERVIZIO n. 30

C.A.S.A. PONT

VIA FRASSINETTO 11 QUATER - PONT CANAVESE  
(TO)

TIPOLOGIA DEL SERVIZIO	Comunità alloggio socioassistenziale di tipo B per disabili medio – lievi
ANNO DI ATTIVAZIONE	15 Gennaio 2010
TIPOLOGIA DI RAPPORTO CON L'ENTE E SCADENZA	Concessione per 30 anni del terreno e della struttura, accreditamento con il Ciss 38 e l'Asl TO4, Cissac di Caluso (To), Comune di Torino, Consorzio IN RETE di Ivrea (To), CIS di Ciriè.
UTENTI	Autorizzata per 12 posti.
OPERATORI	Figure professionali previste dalla normativa.
NUOVI INSERIMENTI E PRESA IN CARICO	Totale utenti al 31/12/23: 9
ATTIVITA' SVOLTE	Laboratorio di creatività/ manualità, giardinaggio, piccole uscite, laboratorio di danze di gruppo e canto, fotografia, cucina, cura del sé, giochi di ruolo, benessere.
SOGGIORNI	Non previsto.
LAVORO CON LA RETE	Nel corso dell'anno la partecipazione agli eventi del territorio e la collaborazione con l'associazionismo locale e il Comune di Pont Canavese sono riprese.
MEZZO DI TRASPORTO	Un Fiorino Qubo Fiat da 5 posti 1 Fiat ducato 9 posti non attrezzato.

SUPERVISIONE 4 ore mensili con la dottoressa Elena Grijuela

SCHEDA SERVIZIO n. 31	C.A.S.A. OZEGNA
-----------------------	-----------------

VIA CARLO ALBERTO 2/C- OZEGNA CANAVESE  
(TO)

TIPOLOGIA DEL SERVIZIO	Comunità alloggio socioassistenziale di tipo B per persone disabili medio-lievi
ANNO DI ATTIVAZIONE	31 dicembre 2009
TIPOLOGIA DI RAPPORTO CON L'ENTE E SCADENZA	Concessione per 30 anni del terreno e della struttura, accreditamento con il Ciss 38, Cissac, Consorzio InRete, l'Asl TO4, Comune di Torino, CIS di Ciriè
UTENTI	Autorizzata per 12 posti
OPERATORI	Figure professionali previste dalla normativa.
ATTIVITA' SVOLTE	Laboratorio creatività/manualità, laboratorio rilassamento, giardinaggio, piccole uscite, cura del sé, laboratorio di cucina, laboratorio "scuole" laboratorio benessere, laboratorio danze di gruppo e canto, ginnastica dolce, fit walking.

NUOVI INSERIMENTI E AMPLIAMENTO PRESA IN CARICO	Totale utenti al 31/12/23: 9
SOGGIORNI	Non previsto.
LAVORO CON LA RETE	Nel corso dell'anno la partecipazione agli eventi del territorio e la collaborazione con l'associazionismo locale e il Comune di Ozegna (To) sono riprese.
MEZZO DI TRASPORTO	Una Wolswagen Polo 5 posti.

SUPERVISIONE Incontro di supervisione di 2 ore ogni mese con la Dott.sa Elena Grijiuela

SCHEDA SERVIZIO n. 32	CENTRO "CELESTINO"
-----------------------	--------------------

VIA RODI 8/E PINEROLO

TIPOLOGIA DEL SERVIZIO	Assistenza domiciliare per minori disabili o con disagio sociale: dieci OSS. Educativa Territoriale presenti nove EDUCATORI. Proseguono le collaborazioni con gli operatori della COOP. Mafalda per la presa in carico dei minori del Servizio SAD.
ANNO DI ATTIVAZIONE	1995
TIPOLOGIA DI RAPPORTO CON L'ENTE E SCADENZA	Il Servizio è in convenzione con il Ciss di Pinerolo. L'appalto è stato vinto a giugno per il triennio 2018-2021 con proroga di tre anni e sei mesi. Ci sarà una proroga fino a dicembre 2024
UTENTI	<p>Numero di utenti seguiti nel corso del 2023 dal Servizio di Assistenza Domiciliare Minori:108, a cui si sommano 28 minori seguiti nei gruppi compiti in 4 Comuni del pinerolese, più un gruppo post scuola di attività creative "Bolle e Sapone" per favorire la partecipazione di minori BES, il progetto coinvolge 12 minori della primaria e secondaria di primo grado, il laboratorio è stato creato grazie al finanziamento di un bando regionale che vede come capofila il Comune di Torre Pellice. Totale minori seguiti: <b>148</b></p> <p>Le minori più piccole appartengono ad un nucleo proveniente dall'Africa sub sahariana che attraverso un ricongiungimento familiare sono arrivate nel nostro territorio. L'operatrice si occupa dell'accompagnamento alle visite, a supportare la mamma per la richiesta dei documenti etc... in quanto non parla italiano.</p> <p>Gli educatori hanno invece seguito 70 minori in condizione di fragilità e 69 minori in regime di luogo neutro. Il più piccolo è stato preso in carico per l'attivazione di un luogo neutro. L'incontro bisettimanale avviene con la madre disabile in quanto il minore ha un affidamento extra familiare. Liam ha iniziato ad incontrare la madre a 27 giorni dalla nascita.</p>
OPERATORI	Figure professionali previste dalla normativa.
NUOVI INSERIMENTI E AMPLIAMENTO PRESA IN CARICO	<p>Il servizio SAD è stato ampliato con la presa in carico di minori stranieri di origine africana e di minori seguiti nei laboratori creativi.</p> <p>Il servizio di ET invece non ha aumentato la presa in carico di luoghi neutri e di minori ma sono state incrementate le ore di intervento sui singoli casi in quanto presentano diverse complessità.</p>



ATTIVITA' SVOLTE	<p>Il 2023 è stato un anno ricco di attività grazie ai contributi dei Rotary e Lions Club sezione di Pinerolo. Sono stati effettuati 3 soggiorni: 1 marino per i bambini presso la Casa per ferie Sant'Antonio di Spotorno; 1 per gli adolescenti presso il Tatanka Village di Canosio (CN) e 1 per mamma e bambine presso una pensione di Rimini. Inoltre, è stato possibile, sempre attraverso questo contributo, organizzare gite di un giorno che hanno coinvolto in totale 70 minori.</p> <p>Con il finanziamento dell'Otto x Mille della Chiesa Valdese è stato possibile concretizzare un percorso di attività rivolte agli adolescenti, per il 2023 hanno partecipato 40 ragazzi, il progetto si concluderà a giugno 2024.</p> <p>Un'educatrice collabora con il Centro Famiglie di Pinerolo e di Torre Pellice dove vengono proposte attività per la fascia 0-6 anni e serate formative per i genitori.</p> <p>Chronos partecipa al tavolo minori con capofila il CISS</p>
SOGGIORNI	Non previsti dalla convenzione ma effettuati grazie al contributo Rotary e Lions
LAVORO CON LA RETE	<p>I progetti di Comunità intrapresi nel corso del 2020 hanno portato alla costruzione di un'ampia rete territoriale con le scuole, la cittadinanza, le Istituzioni pubbliche (Comune, ASL e CISS), Diaconia Valdese, Gruppo Abele e CFIQ (scuola di formazione professionale), gli oratori Santo Spirito e San Domenico, particolarmente attivi nel mondo del sociale. Attualmente la rete è ancora attiva e le collaborazioni continuano con i vari partner.</p> <p>Chronos è partner del Progetto "In Viaggio con Clara" che vede capofila la Cooperativa Mafalda e attraverso iniziative rivolte ai giovani e agli adulti ha l'obiettivo di creare una Comunità Educante, il progetto terminerà a maggio 2025.</p>
MEZZO DI TRASPORTO	Un'auto di servizio +Utilizzo di mezzi propri.

**SUPERVISIONE** Supervisione: incontri di 2 ore con cadenza mensile sia per il SAD che per l'ET. Una supervisione finanziata dal CISS sui luoghi neutri a cadenza mensile con il Dott. Tosso della Cooperativa Paradigma.

#### Attività presidiate ex attività di interesse generale art. 2 del decreto legislativo n. 112/2017

c) prestazioni socio-sanitarie di cui al decreto del Presidente del Consiglio dei ministri 14 febbraio 2001, pubblicato nella Gazzetta Ufficiale n. 129 del 6 giugno 2001, e successive modificazioni;

#### Carattere distintivo nella gestione dei servizi

#### Utenti per tipologia di servizio

Tipologia Servizio	n. utenti	n. utenti diretti
Servizi residenziali	<b>diretti</b> 242	Disabili, Minori e Patologie da dipendenza
Servizi semiresidenziali	<b>diretti</b> 106	Disabili
Interventi e servizi educativo-assistenziali e territoriali e per l'inserimento lavorativo	<b>diretti</b> 287	Disabili, minori, Adulti

## Impatti dell'attività

Ricadute sull'occupazione territoriale

La Cooperativa Sociale Chronos visto il numero dei dipendenti genera forti ricadute in termini occupazionali e di indotto (fornitori cibo, prodotti, servizi, mezzi di trasporto ecc.).

## Andamento occupati nei 3 anni

Media occupati del periodo di rendicontazione	Media occupati ( anno -1)	Media occupati ( anno -2)
326	343	344

### Rapporto con la collettività

Nel 2023, tramite il Cad 'Arte Pura' sono proseguite le collaborazioni avviate con InGenio, l'Associazione Forme in bilico e l'Associazione Arterne: soprattutto con Palazzo Barolo e InGenio Arte Contemporanea, gestendo anche alcune visite guidate in accordo con l'associazione 'Forme in bilico'.

Per tutto il 2023 si è attuato un coordinamento con le stesse associazioni di cui sopra relativo alla gestione di mostre e curatele presso gli spazi espositivi di Palazzo Barolo e di InGenio Arte Contemporanea: mediazione culturale, addetti sala, guide per il pubblico, co-conduzione laboratori, laboratorio per la realizzazione di un'opera d'arte di teatro dell'ombra balinese (rassegna 'Coltivare relazioni, al cui interno è stato direttamente gestito il laboratorio denominato 'Fatti santo!').. Sei persone da noi seguite sono state retribuite per svolgere le attività indicate e anche per il percorso di apprendimento svolto presso GAM, Fondazione Sandretto Re Rebaudengo, Pinacoteca ed Archivio Mai Visti della Città di Torino (gestendo incontri con classi scolastiche).

In collaborazione con Arterne, Cascina Macondo, Fermata d'Autobus e Forme in bilico abbiamo partecipato al Bando 'Vivo Meglio' della Fondazione CRT.

Una mostra dal titolo 'Ho la testa altrove', con i lavori prodotti nel laboratorio di pittura della Raf Falkabeti è stata esposta presso i locali di InGenio Arte Contemporanea.

È stata curata una Agenda 2024 da offrire ai servizi della Cooperativa.

In generale si è cercato di mantenere un buon livello di animazione e socializzazione anche tra diversi servizi, utilizzando in particolare le nuove tecnologie, il prezioso lavoro del Laboratorio Video della Cooperativa, le attività di documentazione fotografica e la riorganizzazione ed ampliamento del Coordinamento di Rete.

A maggio presso la Raf diurna Falkabeti di Torino si è tenuto un breve concerto di musica jazz e a settembre un altro breve concerto di musica classica, all'interno delle scadenze annuali di Torino jazz e di Mito, che prevedono anche l'effettuazione di momenti musicali in spazi sociali e di cura.

Nel mese di marzo i servizi della Cooperativa hanno partecipato all'iniziativa 'Follia in fiore', gestita dal Comune di Collegno presso la struttura dell'ex-Ospedale Psichiatrico - per l'occasione si è esibito il coro 'D'Altrocanto', composto da persone seguite nei nostri servizi.

Nel rispetto delle regole di sicurezza i servizi della Cooperativa Chronos hanno continuato ad essere sedi di tirocini e stages non solo per Oss, ma anche per educatori, alternanza scuola-lavoro, ecc.

Nel corso del 2023 la Cooperativa Chronos ha collaborato con agenzie formative (Inforcoop Ecipa) e con l'Università di Torino - Facoltà di Psicologia, nell'organizzazione e nella gestione di corsi per operatori educativi ed assistenziali e per studenti universitari.

La Cooperativa Chronos partecipa all'iniziativa, organizzata da ricercatori del Dipartimento di Storia dell'Università di Torino, tesa a ricostruire e rendere fruibile il vasto patrimonio di documentazione archivistica, fotografica, video, ecc., legato al percorso di chiusura e superamento delle istituzioni totali in Italia (in particolare il Manicomio di Collegno). All'interno di questo lavoro è stata garantita la partecipazione di quattro operatrici della Cooperativa all'annuale scuola organizzata dall'Associazione Italiana di Storia Orale), tenuta presso 'ex-Ospedale Psichiatrico di Collegno ed altre sedi.

### Rapporto con la Pubblica Amministrazione

I principali rapporti che la Cooperativa CHRONOS intraprende con la PA sono i seguenti: Rapporti con enti invianti (ASL, Servizi sociali, UMVD, Tribunale dei Minori),

Rapporti con enti di controllo (Commissioni di Vigilanza, NAS, SPRESAL, Comune di Torino), Rapporto con enti autorizzativi (Regione Piemonte, ASL, Città metropolitana di Torino).

## Impatti ambientali

La Cooperativa CHRONOS, pur non svolgendo attività con forte impatto ambientale, è fortemente orientata alla sensibilizzazione su tematiche Green che si concretizzano con:

- acquisto di mezzi a metano/GPL/elettrici,
- sensibilizzazione alla riduzione degli sprechi utilizzo della plastica,
- raccolta differenziata dove possibile,
- avviata pratica di dematerializzazione della maggioranza dei documenti. Nel 2023 quasi tutta la documentazione della Cooperativa è stata dematerializzata.

## Situazione Economico-Finanziaria

### Attività e obiettivi economico-finanziari

#### Situazione economica, finanziaria e patrimoniale

##### *Considerazioni di ordine economico*

L'esercizio 2023 ha visto un incremento delle rette, in conseguenza di quanto indicato dalla Regione Piemonte in riferimento ai servizi per persone con disabilità. Ciò in tutti i casi in misura inferiore al +3,8% raggiungibile, in quanto articolata in modo differenziato tra territori e tipologia. All'incirca l'incremento si può considerare intorno ad un +2%.

Al contempo, si è registrata una tendenza a perdere qualche percentuale di inserimento, in modo tale che tuttavia il valore della produzione ha avuto un saldo positivo nel confronto con l'anno precedente.

Dal punto di vista delle uscite, è ovviamente continuato il lavoro di razionalizzazione dei costi e dei fornitori, ma è indubbio che ciò ha una portata in qualche modo limitata, non potendo in alcun modo riguardare risparmi di spesa in quanto occorrente agli utenti per la loro migliore qualità della vita possibile.

Pertanto, è essenziale che in qualche modo si persegua l'obiettivo di riuscire ad adeguare le rette di accreditamento in modo che siano compatibili con le uscite occorrenti, come compito prioritario delle singole cooperative, ma soprattutto delle organizzazioni di rappresentanza.

A sostegno ulteriore di tale necessità, ove ve ne fosse bisogno, ricordiamo che nel corso dell'anno è andata verso la conclusione la trattativa di rinnovo del CCNL applicato, siglato nel mese di gennaio 2024. Al tempo in cui si scrive, pertanto, il nuovo contratto è in vigore ed applicato senza alcun riconoscimento nelle rette e nei contratti vigenti.

Il risultato economico operativo consente comunque di proporre, anche per quest'anno, l'erogazione del ristorno come integrazione delle retribuzioni dei soci lavoratori e di rafforzare il patrimonio della cooperativa.

### Attivo patrimoniale , patrimonio proprio, utile di esercizio

#### Dati da Bilancio economico

Fatturato	€13.541.972,00
Attivo patrimoniale	€19.335.251,00
Patrimonio proprio	€13.966.079,00
Utile di esercizio	€380.995,00

### Valore della produzione

Valore della produzione anno di rendicontazione	Valore della produzione anno di rendicontazione ( anno -1)	Valore della produzione anno di rendicontazione ( anno -2)
13902992	13528399	13303894

## Composizione del valore della produzione

Composizione del Valore della produzione (derivazione dei ricavi)	Valore della produzione	Ripartizione % ricavi
Ricavi da Pubblica Amministrazione	9702610	% 71.51
Ricavi da organizzazioni del terzo settore e della cooperazione	2016558	% 14.86
Ricavi da persone fisiche	1815004	% 13.38
Donazioni (compreso 5 per mille)	33830	% 0.25
<b>Totale</b>	<b>13'568'002.00</b>	

## Fatturato per servizio (ex attività di interesse generale ex art. 2 del D.Lgs. 112/2017)

Tipologia Servizi	Fatturato
c) prestazioni socio-sanitarie di cui al decreto del Presidente del Consiglio dei ministri 14 febbraio 2001, pubblicato nella Gazzetta Ufficiale n. 129 del 6 giugno 2001, e successive modificazioni;	13541972
<b>Totale</b>	<b>13'541'972.00</b>

## RSI

### Responsabilità Sociale e Ambientale

#### Buone pratiche

L'attenzione alle persone, obiettivo principale della Cooperativa Sociale Chronos, continua ad essere tangibile sia nei propri servizi, sia nelle attività solidali che ha scelto di intraprendere, affiancando associazioni territoriali che si occupano di persone disagiate.

L'allentamento delle restrizioni dovuto all'evento della pandemia, ha permesso di riprendere completamente le attività solidali più legate al nostro territorio, intraprese in passato.

## Partnership, collaborazioni con altre organizzazioni

Tipologia	Denominazione	Tipologia Attività
Partner Università	Partnership Convezione	Continua ormai da alcuni anni l'incarico di docenza conferito alla Chronos scs in tema di cura della disabilità. Anche nel 2023 il corso processi di cura nella disabilità ha completato il proprio ciclo. Nell'ambito del Ciclo di Laurea in Psicologia alla Università di Torino.

Tipologia	Denominazione	Tipologia Attività
Partner	Partnership	<i>Vicini di casa</i>
Associazioni no profit	collaborazione	<p>Questo progetto è nato con l'intento di dare una risposta alle forme di povertà presenti nei territori in cui sono presenti i nostri servizi.</p> <p>Le associazioni con cui collaboriamo, si occupano di distribuire indumenti e alimentari alle famiglie in difficoltà, presenti nel territorio. Il Centro di Ascolto della San Vincenzo di Collegno sostiene ogni anno circa 60 nuclei familiari, distribuendo loro cibo e alimenti. Oltre a portare abiti usati nella loro sede a Collegno, i servizi della cooperativa hanno collaborato alla realizzazione di pacchi dono per i bambini seguiti dalla San Vincenzo, in occasione del Natale 2023. Ogni bambino ha ricevuto un regalo personalizzato in base all'età e al sesso, contenente oggetti realizzati nei nostri laboratori creativi, insieme a dei giochi acquistati dalla Cooperativa e da ciascun servizio. I bambini che hanno ricevuto il regalo sono stati 23 di età compresa tra 1 e 14 anni.</p>

Tipologia	Denominazione	Tipologia Attività
Partner	Partnership	<i>Progetti con l'associazione "Missioni Faà di Bruno"</i>
Associazioni no profit	Collaborazione	<p>L'associazione "Missioni Faà di Bruno" <b>persegue finalità di solidarietà nel campo dell'assistenza sociale, educativa, socio sanitaria a favore di tutte quelle categorie più vulnerabili quali bambini, donne in difficoltà, anziani, poveri e malati</b>, con particolare attenzione ai paesi che vivono situazioni di svantaggio sociale ed economico. L'Associazione ha come scopo <b>l'attivazione e l'attuazione di progetti che incidano sui territori ove sono presenti le missioni</b> della Congregazione Suore Minime di Nostra Signora del Suffragio in paesi quali Argentina, Colombia, Romania e Africa dove hanno fondato missioni, che cercano di rispondere ai bisogni concreti di tali realtà.</p> <p>La cooperativa Chronos, segue da alcuni anni, specifici progetti e nel 2023 ha contribuito al mantenimento e alla realizzazione delle seguenti realtà</p>

- Centro di formazione per le donne

Il nuovo progetto, a cui la Cooperativa Chronos ha aderito, è la realizzazione del nuovo "Centro di Formazione Femminile - Santa Zita". Questo progetto nasce dalla volontà e dal desiderio di implementare le strutture del precedente centro di formazione con nuovi spazi e dotazioni, utili a garantire una maggiore accessibilità ed una miglior formazione ad un numero di donne sempre più crescente. Il Centro si propone di divenire una Scuola d'eccellenza riconosciuta dal Governo Congolese, che rilasci un diploma riconosciuto e che permetta alle donne di ottenere, alla fine dei loro percorsi, delle vere e proprie qualifiche professionali e d'istruzione. L'obiettivo del Centro è tutelare e promuovere la donna istituendo corsi, tenuti dalla Suore che insegneranno e gestiranno la struttura, che possano contribuire a migliorarne la condizione sociale attraverso una serie di interventi prioritari: - Corsi di Alfabetizzazione scolare di base per le giovani e le mamme che non hanno frequentato la scuola. - Corsi di Taglio e Cucito finalizzati a fornire le basi elementari per le esigenze familiari e per poter eventualmente intraprendere una piccola attività economica. - Corsi di Informatica di base per fornire capacità e conoscenze sufficienti a proporsi nel mondo del lavoro. - Una piccola scuola materna per i bambini delle mamme che frequenteranno i corsi. - Assistenza e supporto spirituale alla donna attraverso l'ascolto e l'aiuto. Una rinnovata realtà che si ponga il fine di ampliare la sua ricettività oltre i confini di quartiere, che sappia raggiungere anche le fasce più deboli, e che abbia l'intenzione, inoltre, di creare professionalità in grado di attivare nuovi processi lavorativi a favore della donna. La Congregazione delle Suore Minime di Nostra Signora del Suffragio si prenderà cura della gestione e dell'organizzazione della struttura, che avrà anche al suo interno personale congolese, professionalmente preparato, attento e motivato.

Tipologia	Denominazione	Tipologia Attività
Partner Enti internazionali	Partnership Collaborazione	<i>Progetti con l'associazione</i> "Progetto Uomo Rishilpi International Onlus" Dal 2017 la Cooperativa Chronos ha attivato una collaborazione con l'Associazione "Progetto Uomo Rishilpi International Onlus". Questa ONG internazionale, nata nel 1975, è impegnata in progetti che vanno dallo sviluppo rurale alle cure mediche, dall'istruzione di bambini in età scolare all'emancipazione femminile, in Bangladesh.

- Progetti Educazione primaria-scuola di Faizullapur e di Khatonda Bangladesh

Dal luglio del 2017 la Cooperativa Chronos continua a finanziare il progetto per sostenere una scuola nel villaggio di Faizullapur in Bangladesh, seguita dall'associazione "Progetto Uomo Rishilpi International Onlus"

Il progetto scelto dalla Cooperativa Chronos, sovvenziona le spese di mantenimento di questa scuola, comprese lo stipendio dell'insegnante, verifiche periodiche di buon funzionamento, manutenzione delle aule, i corsi di aggiornamento per le insegnanti e tutti i costi accessori. Garantendo il diritto allo studio ai bambini che vivono nel villaggio, si lavora affinché diminuisca il tasso di analfabetismo e dei matrimoni precoci, insieme all'impegno della comunità nella sensibilizzazione al tema delle "spose bambine".

A fine 2019 la Cooperativa ha finanziato un ulteriore progetto, analogo a questo, che riguarda la scuola di Khatonda, un villaggio a 15 km dalla sede dell'associazione Rishilpi. La scuola, già esistente, necessita di donazioni per proseguire nei suoi progetti educativi. Nel 2022, le scuole hanno ricominciato a prestare il loro importante servizio formativo e di tutela delle giovani bambine, dopo la chiusura determinata dalla pandemia.

- Progetto Autismo

Un nuovo progetto, a cui la cooperativa ha voluto partecipare, è il "progetto Autismo".

L'associazione Rishilpi ha attivato dei servizi specifici per bambini con **autismo e/o ADHD e disturbi analoghi**. È stata inaugurato "l'Autism corner", **uno spazio dedicato ai bambini e alle loro famiglie in cui si aiuta a conoscere** le tipologie di disturbi, e dove si realizzano attività prescolari: il piano didattico generale ed individuale, gli obiettivi e le modalità in cui affrontare le sfide maggiori.

- Esperienza presso il centro Rishilpi International Onlus di Satkira in Bangladesh

La cooperativa Chronos, riconoscendosi nei valori di promozione umana ed aiuto alle persone con disabilità, ha deciso di sostenere le eventuali iniziative individuali dei soci che si volessero recare in Bangladesh, per svolgere un'esperienza al centro Rishilpi International Onlus di Satkira. Il sostegno si concretizza nell'acquisto del biglietto di andata e ritorno in classe economica, dall'Italia al Bangladesh. Il socio che sceglie di effettuare questa esperienza, consigliata per un periodo di 30 giorni, utilizzerà le ferie personali.

Tipologia	Denominazione	Tipologia Attività
Partner Associazioni no profit	Partnership Collaborazione	<p><i>Progetti in Burkina Faso</i></p> <p>Nel 2023 è proseguita la collaborazione con un nostro socio che segue da anni progetti di sostegno per la popolazione del Burkina Faso, in collaborazione col CISV e con la partecipazione diretta dell'ex sindaco di Boussou. Questo paese, nel corso del 2022 ha subito due colpi di stato, che hanno indebolito l'assetto politico e aumentato le guerriglie mettendo in pericolo la popolazione. Il sindaco di Boussou, come tutti gli altri colleghi del paese, è stato destituito dal suo incarico, ma ha continuato ad attivarsi per il suo popolo. La cooperativa ha sostenuto due piccoli progetti</p> <ul style="list-style-type: none"> <li>• Le pompe dell'acqua</li> </ul> <p>Abbiamo contribuito a risanare e migliorare 8 pompe dell'acqua indispensabili per la sopravvivenza.</p> <ul style="list-style-type: none"> <li>• Sostegno per gli studenti</li> </ul> <p>Il colpo di stato ha fatto fuggire dal territorio a nord del paese molte persone, famiglie con bambini e giovani che sono scappati dalla guerriglia. Con il nostro contributo è stato possibile sostenere parte di questa popolazione, e in particolare gli studenti delle scuole secondarie di Boussou, consentendo loro di poter continuare la scuola, anche se lontani dalla loro città.</p>
Partner Associazioni no profit	Partnership Collaborazione	<p><i>Le adozioni a distanza</i></p> <p>Da diversi anni la Cooperativa Chronos collabora con l'associazione Action Aid, finanziando diverse adozioni a distanza (al momento attuale nove) di bambini e bambine di India, Malawi, Kenia e altri paesi. Ognuna di queste adozioni è collegata ad un servizio gestito dalla Cooperativa, tentando così di costruire un legame ed un coinvolgimento non solo economico ma anche con gli utenti ed operatori delle strutture.</p>
Partner Associazioni no profit	Partnership Collaborazione	<p><i>L'Associazione Libera</i></p> <p>Chronos aderisce a Libera, Associazioni, nomi e numeri contro le mafie, con l'intento di sollecitare la società civile nella lotta alle mafie e promuovere legalità e giustizia. Attualmente Libera è un coordinamento di oltre 1500 associazioni, gruppi, scuole, realtà di base, territorialmente impegnate per costruire sinergie politico-culturali e organizzative capaci di diffondere la cultura della legalità. La legge sull'uso sociale dei beni confiscati alle mafie, l'educazione alla legalità democratica, l'impegno contro la corruzione, i campi di formazione antimafia, i progetti sul lavoro e lo sviluppo, le attività antiusura, sono alcuni dei concreti impegni di Libera. Questa associazione promuove e collabora per la realizzazione di esperienze cooperative tese a valorizzare e rendere anche socialmente produttivi i beni confiscati alla criminalità</p>
Partner Associazioni no profit	Partnership Collaborazione	<p><i>L'Associazione Tampep</i></p> <p>L'Associazione Tampep, tra le sue attività, collabora insieme al Consorzio RISO al progetto "Pronti via", che si occupa di prevenzione e di integrazione sociale, attraverso gli inserimenti abitativi in semi-autonomia, rivolti a persone in difficoltà segnalate dai Servizi Sociali Assistenziali del territorio.</p>
Partner Associazioni no profit	Partnership Collaborazione	<p><i>Alternanza alla sospensione</i></p> <p>In collaborazione con il Forum del volontariato del Piemonte, accogliamo presso i nostri servizi, studenti delle scuole medie secondarie per i quali è stato attivato il progetto di "lavori socialmente utile in alternanza alla sospensione".</p> <p>Gli studenti richiamati per motivi disciplinari, vengono accolti in alcuni nostri servizi per un periodo di 4-10 giorni per svolgere attività richieste da noi, per 3-7 ore giornaliere. La tipologia di lavori proposti agli studenti, variano in base alla predisposizione di ogni singola persona, con l'obiettivo di creare una relazione tra gli operatori gli studenti e gli utenti del servizio.</p>

## Obiettivi Sviluppo Sostenibile SDGs

Politiche e strategie

### Coinvolgimento degli stakeholder

Attività di coinvolgimento degli stakeholder

La natura stessa della **Cooperativa Sociale Chronos** e gli ambiti in cui agisce fa sì che gli stakeholder principali siano costantemente consultati. Inoltre la relazione con essi si caratterizza in senso fortemente bidirezionale.

#### Numero, tipologia e modalità di coinvolgimento di stakeholder interni

#### Numero, tipologia e modalità di coinvolgimento di stakeholder esterni

### Innovazione

### Cooperazione

### Obiettivi di Miglioramento

Obiettivi di miglioramento della rendicontazione sociale

L'obiettivo di miglioramento della rendicontazione sociale è quello di continuare a coinvolgere sempre con maggiore partecipazione responsabili e referenti (attraverso la compilazione delle schede di servizio da parte di tutte le strutture della cooperativa).

**Obiettivo**

Realizzazione di un Bilancio Sociale partecipato

**Breve descrizione dell'obiettivo e delle modalità che verranno intraprese per raggiungerlo**

L'obiettivo di miglioramento della rendicontazione sociale è quello di continuare a coinvolgere sempre con maggiore partecipazione responsabili e referenti.

### Obiettivi di miglioramento strategici

**Obiettivo**

Promozione e ricerca e sviluppo di processi innovativi

**Breve descrizione dell'obiettivo e delle modalità che verranno intraprese per raggiungerlo**

Attraverso un complesso programma di dematerializzazione documentale con l'utilizzo di piattaforme cloud, la Cooperativa sta ormai ultimando il processo, questo in un'ottica di maggiore sicurezza in termini di privacy, velocità nella ricerca della documentazione, minor consumo di carta. Accesso alla sicurezza anche da remoto.



## TABELLA DI CORRELAZIONE

### *Bilancio sociale predisposto ai sensi dell'articolo 14 del D. Lgs. n.117/2017*

Il presente bilancio sociale è stato redatto attraverso il supporto del modello ISCOOP. La presente tabella di correlazione vuole offrire un quadro sinottico di come il modello ISCOOP sia in compliance con le "Linee guida per la redazione del bilancio sociale degli enti del Terzo settore" emanate dal Ministero Del Lavoro e delle Politiche Sociali con il Decreto 4 luglio 2019 (GU n.186 del 9-8-2019).

Per ogni sotto-sezione e requisito richiesto dalle Linee guida (riportati nella prima colonna della tabella), vengono riportati gli indicatori qualitativi e quantitativi **OBBLIGATORI** del modello ISCOOP che rispondono a quel requisito indicando l'ambito, la sezione e il/gli indicatori specifici i cui rintracciare i dati (seconda colonna della tabella).

Il Modello Iscoop è stato elaborato per le imprese sociali cooperative distinte per: Cooperative sociali di tipo A (A); Cooperative sociali di tipo B (B); Cooperative sociali di tipo A+B (A+B); Consorzi (C); Imprese sociali cooperative (non coop.sociali) (IS); Consorzi di imprese sociali cooperative (non coop. sociali) (ISC).

Alcuni indicatori presenti nel modello sono comuni a tutte le tipologie, altri sono specifici solo per quella tipologia di impresa sociale cooperativa. Tali indicatori specifici e obbligatori, quando presenti in tabella, riportano la tipologia di impresa sociale cooperativa alla quale si riferiscono.

Per completezza si ribadisce che come indicato nelle Linee Guida: "Per gli enti di Terzo settore tenuti ex lege alla redazione, il bilancio sociale dovrà contenere almeno le informazioni di seguito indicate (...). In caso di omissione di una o più sotto-sezioni **l'ente sarà tenuto a illustrare** le ragioni che hanno condotto alla mancata esposizione dell'informazione"

LINEE GUIDA PER LA REDAZIONE DEL BILANCIO SOCIALE DEGLI ENTI DEL TERZO SETTORE ai sensi dell'art. 14 comma 1 d.lgs. 117/2017 e, con riferimento alle imprese sociali, dell'art. 9 comma 2 d.lgs. 112/2017. (Gazzetta Ufficiale n. 186 del 9 agosto 2019)	Riferimento Modello ISCOOP. MODELLO DI BILANCIO SOCIALE PER LE IMPRESE SOCIALI COOPERATIVE SOCIALI
<b>1) METODOLOGIA ADOTTATA PER LA REDAZIONE DEL BILANCIO SOCIALE</b>	
Eventuali standard di rendicontazione utilizzati; Cambiamenti significativi di perimetro o metodi di misurazione rispetto al precedente periodo di rendicontazione; Altre informazioni utili a comprendere il processo e la metodologia di rendicontazione.	<b>AMBITO:</b> Parte Introduttiva <b>INDICATORE:</b> Nota Metodologica
<b>2) INFORMAZIONI GENERALI SULL'ENTE</b>	
Nome dell'ente; Codice Fiscale; Partita Iva; Forma giuridica e qualificazione ai sensi del Codice del Terzo settore; Indirizzo sede legale; Altre sedi; Aree territoriali di operatività; Valori e finalità perseguite (missione dell'ente); Attività statutarie individuate facendo riferimento all'art. 5 del d.lgs. 117/2017 e/o all'art. 2 del d.lgs. 112/2017 (oggetto sociale); evidenziare se il perimetro delle attività statutarie sia più ampio di quelle effettivamente realizzate, circostanziando le attività effettivamente svolte; Altre attività svolte in maniera secondaria/strumentale; Collegamenti con altri enti del terzo settore (inserimento in reti, gruppi di imprese sociali...); Contesto di riferimento;	<b>AMBITO:</b> Identità <b>SEZIONE:</b> Presentazione e dati anagrafici <b>INDICATORE:</b> <ul style="list-style-type: none"> <li>● Ragione sociale</li> <li>● C.F.</li> <li>● P.IVA</li> <li>● Forma giuridica</li> <li>● Attività di interesse generale ex art. 2 del d.lgs. 112/2017</li> <li>● Descrizione attività svolta</li> <li>● Principali attività svolte da statuto (A, B, A+B, C, ISC)</li> <li>● Adesione a consorzi</li> <li>● Adesione a reti</li> <li>● Adesioni a gruppi</li> <li>● Contesto di riferimento e territori</li> <li>● Regioni</li> <li>● Provincie</li> </ul> <b>SEZIONE:</b> Sede Legale e Sede operativa <b>SEZIONE:</b> Mission, vision e valori <b>INDICATORE:</b> <ul style="list-style-type: none"> <li>● Mission, finalità, valori e principi della cooperativa</li> </ul>
<b>3) STRUTTURA, GOVERNO E AMMINISTRAZIONE</b>	
Consistenza e composizione della base sociale /associativa (se esistente)	<b>AMBITO:</b> Sociale: persone, obiettivi e attività <b>SEZIONE:</b> Sviluppo e valorizzazione dei soci <b>INDICATORE:</b> <ul style="list-style-type: none"> <li>● Numero e Tipologia soci</li> <li>● Focus Tipologia Soci</li> <li>● Anzianità associativa</li> <li>● Focus Soci persone fisiche (A, B, A+B, IS)</li> <li>● Soci svantaggiati per tipologia svantaggio, genere, età, titolo di studio, nazionalità (B, A+B)</li> <li>● Tipologia di cooperative consorziate (C, ISC)</li> <li>● Elenco cooperative consorziate per territorio (C, ISC)</li> </ul>

<p>Sistema di governo e controllo, articolazione, responsabilità e composizione degli organi (indicando in ogni caso nominativi degli amministratori e degli altri soggetti che ricoprono cariche istituzionali, data di prima nomina, periodo per il quale rimangono in carica, nonché eventuali cariche o incarichi espressione di specifiche categorie di soci o associati);</p> <p>quando rilevante rispetto alle previsioni statutarie, approfondimento sugli aspetti relativi alla democraticità interna e alla partecipazione degli associati alla vita dell'ente;</p>	<p><b>AMBITO:</b> Identità  <b>SEZIONE:</b> Governance  <b>INDICATORE:</b></p> <ul style="list-style-type: none"> <li>● Sistema di governo</li> <li>● Organigramma</li> <li>● Responsabilità e composizione del sistema di governo</li> </ul> <p><b>AMBITO:</b> Identità  <b>SEZIONE:</b> Partecipazione  <b>INDICATORE:</b></p> <ul style="list-style-type: none"> <li>● Vita associativa</li> <li>● Numero aventi diritto di voto</li> <li>● N. di assemblee svolte nel periodo di rendicontazione</li> </ul> <p><b>AMBITO:</b> Sociale: Persone, obiettivi e attività  <b>SEZIONE:</b> Sviluppo e valorizzazione dei soci  <b>INDICATORE:</b></p> <ul style="list-style-type: none"> <li>● Vantaggi di essere socio</li> </ul>
<p>Mappatura dei principali stakeholder (personale, soci, finanziatori, clienti/utenti, fornitori, pubblica amministrazione, collettività) e modalità del loro coinvolgimento. In particolare, le imprese sociali (ad eccezione delle imprese sociali costituite nella forma di società cooperativa a mutualità prevalente e agli enti religiosi civilmente riconosciuti di cui all'articolo 1, comma 3 del d. lgs. 112/2017 "Revisione della disciplina in materia di impresa sociale") sono tenute a dar conto delle forme e modalità di coinvolgimento di lavoratori, utenti e altri soggetti direttamente interessati alle attività dell'impresa sociale realizzate ai sensi dell'art. 11 del d. lgs. 112/2017;</p>	<p><b>AMBITO:</b> Identità  <b>SEZIONE:</b> Mappa degli Stakeholder  <b>INDICATORE:</b> Mappa categoria di stakeholder</p> <p><b>AMBITO:</b> Responsabilità sociale e ambientale  <b>SEZIONE:</b> Coinvolgimento degli stakeholder  <b>INDICATORE:</b> Attività di coinvolgimento degli stakeholder</p>
<b>4) PERSONE CHE OPERANO PER L'ENTE</b>	
<p>Tipologie, consistenza e composizione del personale che ha effettivamente operato per l'ente (con esclusione quindi dei lavoratori distaccati presso altri enti, cd. "distaccati out") con una retribuzione (a carico dell'ente o di altri soggetti) o a titolo volontario comprendendo e distinguendo tutte le diverse componenti;  Contratto di lavoro applicato ai dipendenti;  Natura delle attività svolte dai volontari;</p>	<p><b>AMBITO:</b> Sociale: Persone, obiettivi e attività  <b>SEZIONE:</b> Occupazione: sviluppo e valorizzazione dei lavoratori  <b>INDICATORE:</b></p> <ul style="list-style-type: none"> <li>● Numero Occupati</li> <li>● Numero di occupati svantaggiati (B, A+B)</li> <li>● Occupati soci e non soci</li> <li>● Occupati svantaggiati soci e non soci (B, A+B)</li> <li>● Politiche del lavoro e salute e sicurezza, contratti di lavoro applicati</li> <li>● Tipologia di contratti di lavoro applicati</li> <li>● Volontari e tirocinanti (svantaggiati e non)</li> </ul>
<p>Attività di formazione e valorizzazione realizzate;</p>	<p><b>AMBITO:</b> Sociale: Persone, obiettivi e attività  <b>SEZIONE:</b> Occupazione: sviluppo e valorizzazione dei lavoratori  <b>INDICATORE:</b></p> <ul style="list-style-type: none"> <li>● Tipologia e ambiti corsi di formazione</li> <li>● Ore medie di formazione per addetto</li> </ul>
<p>Struttura dei compensi, delle retribuzioni, delle indennità di carica e modalità e importi dei rimborsi ai volontari: emolumenti, compensi o corrispettivi a qualsiasi titolo attribuiti ai componenti degli organi di amministrazione e controllo, ai dirigenti nonché agli associati; rapporto tra retribuzione annua lorda massima e minima dei lavoratori dipendenti dell'ente; in caso di utilizzo della possibilità di effettuare rimborsi ai volontari a fronte di autocertificazione, modalità di regolamentazione, importo dei rimborsi complessivi annuali e numero di volontari che ne hanno usufruito.</p>	<p><b>AMBITO:</b> Sociale: Persone, obiettivi e attività  <b>SEZIONE:</b> Occupazione: sviluppo e valorizzazione dei lavoratori  <b>INDICATORE:</b></p> <ul style="list-style-type: none"> <li>● Struttura dei compensi, delle retribuzioni, delle indennità erogate</li> </ul>
<b>5) OBIETTIVI E ATTIVITÀ</b>	
<p>informazioni qualitative e quantitative sulle azioni realizzate nelle diverse aree di attività, sui beneficiari diretti e indiretti, sugli output risultanti dalle attività poste in essere e, per quanto possibile, sugli effetti di conseguenza prodotti sui principali portatori di interessi. Se pertinenti possono essere inserite informazioni relative al possesso di certificazioni di qualità. Le attività devono essere esposte evidenziando la coerenza con le finalità dell'ente, il livello di raggiungimento degli obiettivi di gestione individuati, gli eventuali fattori risultati rilevanti per il raggiungimento (o il mancato raggiungimento) degli obiettivi programmati.  Elementi/fattori che possono compromettere il raggiungimento dei fini istituzionali e procedure poste in essere per prevenire tali situazioni.</p>	<p><b>AMBITO:</b> Sociale: Persone, obiettivi e attività  <b>SEZIONE:</b> Qualità dei servizi  <b>INDICATORE:</b></p> <ul style="list-style-type: none"> <li>● Attività e qualità di servizi</li> <li>● Utenti per tipologia di servizio (A, A+B)</li> <li>● Percorsi di inserimento lavorativo (B, A+B)</li> </ul> <p><b>SEZIONE:</b> Impatti sull'attività  <b>INDICATORE:</b></p> <ul style="list-style-type: none"> <li>● Ricadute sull'occupazione territoriale</li> <li>● Rapporto con la collettività</li> <li>● Rapporto con la Pubblica Amministrazione</li> </ul>

	<p><b>AMBITO:</b> Obiettivi di miglioramento  <b>SEZIONE:</b> Obiettivi di miglioramento strategici  <b>INDICATORE:</b></p> <ul style="list-style-type: none"> <li>● Obiettivi di miglioramento strategici</li> </ul> <p><b>SEZIONE:</b> Obiettivi di miglioramento rendicontazione sociale  <b>INDICATORE:</b></p> <ul style="list-style-type: none"> <li>● Obiettivi di miglioramento rendicontazione sociale</li> </ul>
<b>6) SITUAZIONE ECONOMICO-FINANZIARIA</b>	
<p>Provenienza delle risorse economiche con separata indicazione dei contributi pubblici e privati;  specifiche informazioni sulle attività di raccolta fondi; finalità generali e specifiche delle raccolte effettuate nel periodo di riferimento, strumenti utilizzati per fornire informazioni al pubblico sulle risorse raccolte e sulla destinazione delle stesse;  segnalazioni da parte degli amministratori di eventuali criticità emerse nella gestione ed evidenziazione delle azioni messe in campo per la mitigazione degli effetti negativi</p>	<p><b>AMBITO:</b> Situazione economico-finanziaria  <b>SEZIONE:</b> Attività e obiettivi economico-finanziari  <b>INDICATORE:</b></p> <ul style="list-style-type: none"> <li>● Situazione economica, finanziaria e patrimoniale</li> <li>● Attivo patrimoniale, patrimonio proprio, utile di esercizio</li> <li>● Valore della produzione</li> <li>● Composizione del valore della produzione</li> <li>● Fatturato per servizio (ex attività di interesse generale ex art. 2 del D.Lgs. 112/2017)</li> </ul>
<b>7) ALTRE INFORMAZIONI</b>	
<p>Indicazioni su contenziosi/controversie in corso che sono rilevanti ai fini della rendicontazione sociale;  Informazioni di tipo ambientale, se rilevanti con riferimento alle attività dell'ente: tipologie di impatto ambientale connesse alle attività svolte; politiche e modalità di gestione di tali impatti; indicatori di impatto ambientale (consumi di energia e materie prime, produzione di rifiuti ecc.) e variazione dei valori assunti dagli stessi; nel caso delle imprese sociali che operano nei settori sanitario, agricolo, ecc. in considerazione del maggior livello di rischi ambientali connessi, potrebbe essere opportuno enucleare un punto specifico ("Informazioni ambientali") prima delle "altre informazioni", per trattare l'argomento con un maggior livello di approfondimento;  Altre informazioni di natura non finanziaria, inerenti gli aspetti di natura sociale, la parità di genere, il rispetto dei diritti umani, la lotta contro la corruzione ecc.  Informazioni sulle riunioni degli organi deputati alla gestione e all'approvazione del bilancio, numero dei partecipanti, principali questioni trattate e decisioni adottate nel corso delle riunioni.</p>	<p><b>AMBITO:</b> Parte Introduttiva  <b>INDICATORE:</b> Introduzione</p> <p><b>AMBITO:</b> Sociale: persone, obiettivi e attività  <b>SEZIONE:</b> Impatti sull'attività  <b>INDICATORE:</b> Impatti ambientali</p> <p><b>AMBITO:</b> Responsabilità sociale e ambientale  <b>SEZIONE:</b> Responsabilità sociale e ambientale  <b>INDICATORE:</b></p> <ul style="list-style-type: none"> <li>● Buone pratiche</li> <li>● Partnership, collaborazioni con altre organizzazioni</li> </ul> <p><b>AMBITO:</b> Identità  <b>SEZIONE:</b> Partecipazione  <b>INDICATORE:</b></p> <ul style="list-style-type: none"> <li>● Vita associativa</li> <li>● Numero aventi diritto di voto</li> <li>● N. di assemblee svolte nel periodo di rendicontazione</li> </ul>